

Program hospodárskeho rozvoja a sociálneho rozvoja obce Mikulášová na roky 2026 – 2030 s výhľadom do roku 2035



Názov:	Program hospodárskeho rozvoja a sociálneho rozvoja obce Mikulášová na roky 2026 – 2030 s výhľadom do roku 2035
Územné vymedzenie:	Obec Mikulášová
Územný plán obce schválený:	nie
Dátum schválenia PHSR:	DD. MM. RRRR
Dátum platnosti	od XX.XX.2026 do 31.12.2035
Verzia ¹	1.0
Publikovaný verejne:	DD. MM. RRRR

¹ Prvé prijaté znenie sa označuje číslom 1.0. V prípade zásadnej zmeny sa ďalšie aktualizované verzie označujú 2.0, 3.0 atď. V prípade malých zmien sa označuje

Obsah

Úvod	4
Cieľ dokumentu PHSR obce Mikulášová.....	5
Časť A - Analytická časť	8
Geologické a geomorfologické pomery	10
Hydrologické pomery.....	11
Klimatické pomery.....	11
Pôdne pomery.....	12
Fauna, flóra a vegetácia.....	13
Chránené územia	15
Odpadové hospodárstvo	16
História obce.....	18
Technická infraštruktúra a doprava.....	25
Vzdelávanie a školstvo	26
Zdravotníctvo a sociálna oblasť	26
Časť A.I - Analýza vnútorného prostredia.....	29
Ľudské zdroje	29
Hospodárenie obce	36
Časť A.II Analýza vonkajšieho prostredia.....	39
STEEP analýza.....	41
Časť A.III Zhodnotenie súčasného stavu územia	42
SWOT analýza (Silné stránky, slabé stránky, príležitosti, ohrozenia)	42
Časť B - Strategická časť.....	46
Vízia, ciele a priority	46
Časť C - Programová časť.....	49
Opatrenia a aktivity	49
Časť D - Realizačná a finančná časť	52
Administratívne, organizačné a inštitucionálne zabezpečenie PHSR	54
Systém monitorovania a hodnotenia	55
Záver	56

Prílohy PHSR	57
Príloha č. 1 - Zoznam skratiek použitých v PHSR	58
Príloha č. 2 - Zoznam tabuliek, grafov a obrázkov	59

Úvod

Program hospodárskeho rozvoja a sociálneho rozvoja obce Mikulášová na roky 2026 – 2030 s výhľadom do roku 2035 (ďalej len „PHSR“) je základným programovým a výkonným dokumentom spracovaným na lokálnej a čiastočne i regionálnej úrovni. Zohráva kľúčovú úlohu pri plánovaní rozvoja obce a pri využívaní štrukturálnych fondov EÚ pre svoj sociálno – hospodársky rozvoj. Je prostriedkom na napĺňanie vízie ďalšieho smerovania rozvoja obce. Je strednodobým programovým dokumentom realizačnej fázy na podporu regionálneho rozvoja na úrovni obce s dôrazom na ekonomickú a sociálnu oblasť.

Obsah a základné prístupy k tvorbe programov hospodárskeho rozvoja a sociálneho rozvoja upravuje zákon č. 539/2008 Z. z o podpore regionálneho rozvoja v znení neskorších predpisov. PHSR obce Mikulášová podporuje regionálny rozvoj na miestnej úrovni s dôrazom na sociálnu a ekonomickú sféru. Je to program cielených opatrení, navrhnutý pre oživenie a stimuláciu sociálneho, ekonomického a kultúrneho rozvoja obce, ktorý na základe monitorovania bude priebežne aktualizovaný a dopĺňaný.

PHSR rieši „využitie malého územia na miestnej úrovni“ – v intraviláne obce - § 4 ods. 2 písm. b) zákona EIA. Tento dokument je otvorený, je možné ho dopĺňať a tým pružne reagovať na potreby občanov a potreby rozvoja obce.

Na vypracovaní tohto dokumentu participovali zainteresované subjekty obce, pričom dôležitú úlohu zohral aj záujem občanov. Tí boli zapojení hlavne do prezentovania svojich návrhov a konkrétnych myšlienok pre ďalší rozvoj a smerovanie obce.

Obsah (osnova) dokumentu PHSR:

- Úvod
- Časť A - Analytická časť
- Časť B - Strategická časť
- Časť C - Programová časť
- Časť D - Realizačná a finančná časť
- Záver
- Prílohy

Cieľ dokumentu PHSR obce Mikulášová

Cieľom dokumentu PHSR je vytvoriť trvalo udržateľnú rozvojovú stratégiu obce, ktorá je zameraná na realizáciu sociálneho a hospodárskeho rozvoja obce s prihliadnutím na dodržanie globálnych cieľov regionálneho vývoja.

Vypracovaním tohto dokumentu splní obec jeden zo základných princípov regionálnej politiky EÚ - princíp programovania, ktorý hovorí, že podpora zo zdrojov EÚ sa viaže na vypracovanie programových dokumentov. Programovým dokumentom na úrovni obce je Program hospodárskeho rozvoja a sociálneho rozvoja obce. Možnosť získať verejné zdroje z rozpočtu EÚ a národného rozpočtu SR je často previazaná na schopnosť obce spolufinancovať rozvojové projekty z vlastných zdrojov, prípadne zo zdrojov súkromných investorov. Prehľadné usporiadanie rozvojových zámerov do podoby dokumentu Programu hospodárskeho rozvoja a sociálneho rozvoja obce umožní obci zorientovať sa v hlavných oblastiach rozvoja obce, pričom jej budú ponúknuté konkrétne aktivity na ich realizáciu a ďalšie postupy na ich napĺňanie.

Základné východiskové dokumenty na miestnej úrovni

Rozpočet obce Mikulášová na rok 2026

Účtovná závierka obce Mikulášová r. 2024

Výročná správa obce Mikulášová za r. 2024

Web stránka obce Mikulášová <http://www.obcemikulasova.sk/>

Základné východiskové dokumenty na úrovni kraja

Program hospodárskeho rozvoja a sociálneho rozvoja PSK na roky 2021-2030

Integrovaná územná stratégia Prešovského samosprávneho kraja na roky 2021 – 2027

Adaptačná stratégia na zmenu klímy Prešovského samosprávneho kraja

Územný plán Prešovského samosprávneho kraja

Generel dopravnej infraštruktúry Prešovského kraja

Kostrová sieť cyklistických trás v Prešovskom samosprávnom kraji

Stratégia PSK pre mládež na roky 2023 – 2028 s výhľadom do roku 2033

Plán udržateľnej mobility Prešovského samosprávneho kraja

Základné východiskové dokumenty na národnej úrovni

Partnerská dohoda Slovenskej republiky na roky 2021 – 2027

Program Slovensko 2021 – 2027

Vízia a stratégia rozvoja Slovenska do roku 2030 - dlhodobá stratégia udržateľného rozvoja Slovenskej republiky – Slovensko 2030

Nízko uhlíková stratégia pre rozvoj SR do roku 2030 s výhľadom do roku 2050

Národná stratégia regionálneho a územného rozvoja SR do roku 2030

Zelenšie Slovensko - Stratégia environmentálnej politiky Slovenskej republiky do roku 2030

Národné priority rozvoja sociálnych služieb na roky 2021 – 2030

Národná stratégia ochrany biodiverzity na Slovensku

Stratégia rozvoja dopravy SR do roku 2030

Integrovaný národný energetický a klimatický plán na roky 2021 – 2030

Tabuľka 1 Dôležitosť vypracovania PHSR

Vypracovanie PHSR obce Mikulášová je dôležité pre:	<ul style="list-style-type: none"> • Zvyšovanie konkurencieschopnosti a efektivity pri čerpaní z fondov Európskej únie v rámci aktuálnej výzvy operačných programov.
	<ul style="list-style-type: none"> • Dosiahnutie využitia strategického plánovania v území obce.
	<ul style="list-style-type: none"> • Lepšiu implementáciu rozvojových aktivít.

Zdroj: vlastné spracovanie

Tabuľka 2 Zámer spracovania PHSR

Zámer spracovania PHSR	
Názov dokumentu	– Program hospodárskeho rozvoja a sociálneho rozvoja obce Mikulášová na roky 2026 – 2030 s výhľadom do roku 2035
Forma a riadenie procesu spracovania	– s pomocou externých odborníkov – za riadenie procesu spracovania bude zodpovedať starosta obce

Tabuľka 3 Harmonogram spracovania PHSR

Harmonogram spracovania PHSR												
Termín	I /26	II /26	III /26	IV /26	V /26	VI /26	VII /26	VIII /26	IX /26	X /26	XI /26	XII /26
Úvod												
Analytická časť												
Strategická časť												
Programová časť												
Realizačná a finančná časť												
Záver												

Časť A - Analytická časť

Obec je samostatný územný samosprávny a správny celok Slovenskej republiky, ktorý svoje samosprávne kompetencie vykonáva samostatne (zákon SNR č. 369/1990 Zb. o obecnom zriadení). Základné orgány obce sú starosta a obecné zastupiteľstvo.

Obec Mikulášová je právnickou osobou, ktorá za podmienok ustanovených zákonom samostatne hospodári s vlastným majetkom a s vlastnými príjmami. Základnou úlohou obce pri výkone samosprávy je starostlivosť o všestranný rozvoj jej územia a o potreby jej obyvateľov.

Pri spracovaní analytickej časti PHSR bola použitá metodika zberu informácií získaných z portálu ŠÚ SR (Datacube a SODB 2021), z web stránky obce Mikulášová (<http://www.obecmikulasova.sk/>) a ďalších web stránok ako sú wikipédia, e-obce, z portálu štátnej ochrany prírody, z web stránky MŽP SR, MPA RV SR a MV SR, od dostupných informácií od p. starostu obce Mikulášová. Analýza obsahuje okrem tabuľkovej a grafickej časti aj časť textovú, ktorá popisuje a vysvetľuje výsledky analýzy.

Obec Mikulášová leží v severnej časti Nízkyh Beskýd v doline Ondavy. Nadmorská výška v strede obce je 350 m n. m. a v chotári 350-648 m n. m. Mierne členitý povrch chotára s hladko modelovanými svahmi tvoria súvrstvia flyšu na svahoch s pokryvom svahových hĺn. Lesný porast je najmä vo východnej časti chotára (buk, smrek). Je tu minerálny prameň.

Adresa a kontaktné informácie:

Obec Mikulášová, Mikulášová 50, 086 36 Nižná Polianka

IČO: 00322393

DIČ: 2020623308

Tel: +421 54 479 91 37

Mobil: +421 911 086 361

Mail: obecmikulasova@gmail.com

Web: <http://www.obecmikulasova.sk/>

Obrázok 1 Budova obecného úradu Mikulášová



Zdroj: OcÚ Mikulášová

Tabuľka 4 Základné charakteristiky obce Mikulášová

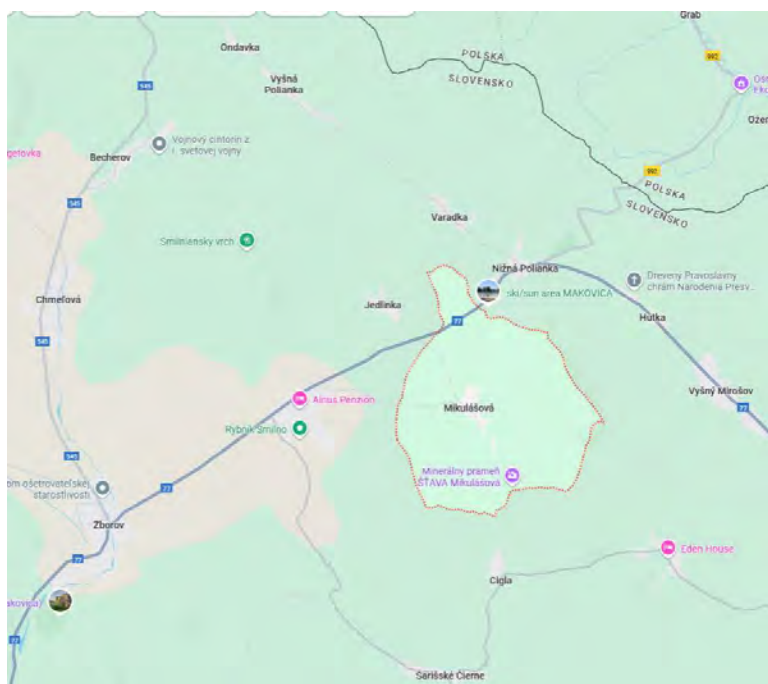
Kód obce:	519600
Názov okresu:	Bardejov
Názov kraja:	Prešovský
Región:	Horný Šariš
Mikroregión:	Makovica
Štatút:	obec
PSČ:	086 36
Telefónne smerové číslo:	054
Prvá písomná zmienka o obci:	1414
Nadmorská výška obce v m. n. m.:	350
Celková výmera územia obce (ha):	800
Hustota obyvateľstva na km ² :	15,5

Tabuľka 5 Základné polohopisné údaje obce Mikulášová

Zemepisná šírka:	49°23'02" severnej šírky
Zemepisná dĺžka:	21°23'25" východnej dĺžky

Zdroj: www.wikipedia.com

Obrázok 2 Poloha obce Mikulášová



Zdroj: www.googlemaps.com

Geologické a geomorfologické pomery

Z hľadiska geomorfologického členenia vymedzené územie patrí k Východným Karpatom, k subprovincii Vonkajšie východné Karpaty, do oblasti Nízkych Beskýd, do geomorfologického celku Ondavská vrchovina a podcelku Zborovská kotlina. Na geologickej stavbe územia sa podieľa karpatský flyš v typickom vývoji, v ktorom sa striedajú pomerne dobre priepustné pieskovce a ílovce vo vrstvách rôznej mocnosti s pleistocennými svahovými hlinami. Zrnitosťne sú ľahké, málo výživné s vysokým obsahom skeletu a vznikla na nich nivná pôda. Nevápenaté nivné uloženiny sú pre vodu silne priepustné, čo spôsobuje aj vyplavovanie živín. Na druhej strane karpatský flyš a slienité horniny karpatského flyšu majú obmedzenú vodopriepustnosť, čo sťažuje presakovanie zrážkových vôd do spodiny, to má za následok zhoršenie vodného a vzdušného režimu.

Zdroj: PHSR obce Mikulášova na roky 2019 - 2025

Hydrologické pomery

Katastrálnym územím obce Mikulášová preteká rieka Ondava, ktorá pramení na svahu ležiacom severozápadne nad obcou Ondavka, približne 0,5 km od slovensko-poľskej štátnej hranice. Od prameňa tečie Ondava smerom na juhovýchod a pri západnom okraji obce Nižná Polianka sa otáča smerom na juh. Rieka ďalej preteká cez obce Mikulášová a Cigla, za ktorou po obec Dubová mení smer na východ a potom pokračuje cez mestá Svidník a Stropkov opäť na juhovýchod až juh.

Zdroj: PHSR obce Mikulášová na roky 2019 - 2025

Klimatické pomery

Podľa klimatického členenia Slovenska (Atlas krajiny SR, 2002) riešené územie a jeho záujmové územie patrí do mierne teplej klimatickej oblasti (M3), charakterizovanej priemerom menej ako 50 letných dní za rok s denným maximom teploty vzduchu nad 25°C, s júlovým priemerom teploty vzduchu nad 16°C. V rámci mierne teplej oblasti územie patrí do okrsku mierne teplého, mierne vlhkého, pahorkatinového až vrchovinového, na západe je v bezprostrednom kontakte s okrskom mierne teplým, vlhkým, vrchovinovým. V riešenom území priemerná teplota vzduchu v januári dosahuje -4,2°C, v júli 17,6°C. Priemerný ročný počet letných dní je 36, mrazových 127. Počet dní so snehovou pokrývkou sa pohybuje v rozmedzí 60 –80 dní (vyššiu hodnotu obyčajne dosahuje severná časť hodnoteného územia). Priemerné ročné úhrny zrážok sa pohybujú od 600 do 700 mm. V januári priemerné úhrny zrážok dosahujú 30 –40 mm, v júli 80 –100 mm. v okrese Bardejov dochádza k prehĺbovaniu kontinentálnej klímy výrazným poklesom zimných úhrnov zrážok (-13,21 %). Znižuje sa tým vytváranie zásob vody v mimo vegetačnom období. Naopak, letný úhrn zrážok má stúpajúcu tendenciu (+9,75 %) v mesiacoch júna júl. Z analýz ďalej vyplýva, že trendovo klesajú minimálne mesačné zrážkové úhrny až o 23% a zahusťujú sa výskyty minimálnych bilančných úhrnov zrážok. Maximálne zrážkové úhrny majú narastajúci trend (+17 %). Z výsledkov trendových analýz je možné konštatovať, že dochádza z hľadiska vodných prebytkov, resp. nedostatkov k extrémnejším prípadom oproti minulosti. Rozkolísanosť trendových zmien môže mať za následok zmeny v ekologickej stabilite územia. Z hľadiska zaťaženia prízemnými inverziami je hodnotené územie charakterizované mierne inverznými polohami. Priemerný počet dní s

dušným počasím dosahuje hodnotu 20 dní, priemerný počet dní s nízkou relatívnou vlhkosťou vzduchu (menšou ako 40 %) je 29. Priemerný ročný počet dní s hmlou dosahuje hodnotu 60 – 85 dní, sú determinované prítomnosťou údolia väčšej rieky. Počas roka prevláda prevažne severný a severozápadný vietor.

Zdroj: PHSR obce Mikulášová na roky 2019 – 2025

Pôdne pomery

Celková výmera územia obce je 799,70 ha, výmera poľnohospodárskej pôdy je 481,55 ha (60,22 %) a nepoľnohospodárskej pôdy 318,15 ha (39,78 %).

Celkovo najvyššie zastúpenie má TTP, ktorý tvorí až 42,91 % celkovej výmery pôdneho fondu obce Mikulášová. Čo sa týka nepoľnohospodárskej pôdy má s výmerou 248,68 ha najväčšie zastúpenie lesný pozemok. V obci nie sú žiadne chmeľnice, vinice ani ovocné sady.

Tabuľka 6 Pôdny fond v obci Mikulášová v r. 2024

Pôdny fond	Výmera v m2
Celková výmera územia obce	7 996 956
Poľnohospodárska pôda - spolu	4 815 489
Poľnohospodárska pôda - orná pôda	1 285 345
Poľnohospodárska pôda - chmeľnica	0
Poľnohospodárska pôda - vinica	0
Poľnohospodárska pôda - záhrada	98 578
Poľnohospodárska pôda - ovocný sad	0
Poľnohospodárska pôda - trvalý trávny porast	3 431 566
Nepoľnohospodárska pôda - spolu	3 181 467
Nepoľnohospodárska pôda - lesný pozemok	2 486 781
Nepoľnohospodárska pôda - vodná plocha	214 607
Nepoľnohospodárska pôda - zastavaná plocha a nádvorie	211 775
Nepoľnohospodárska pôda - ostatná plocha	268 304

Zdroj: ŠÚ SR

Väčšina pôd v okolí obce bola ovplyvnená činnosťou človeka. Ich úrodnosť bola negatívne ovplyvnená najmä zmenou obehu minerálnych látok. Zníženie úrodnosti pôd zavinilo nahradenie prirodzeného hnojiva umelým. Poľnohospodárske pôdy sú alokované hlavne v severozápadnej časti katastra obce. Ďalšie negatíva v oblasti hospodárenia s pôdou sa prejavujú vo forme nesystémových úprav, ako napr. likvidácia rozptýlenej zelene a rekultivácia pôdy, ktoré narušili vodný režim v krajine a podporili negatívny vplyv vodnej a veternej erózie. Rozsiahle plochy sú tiež ovplyvnené kyslými dažďami a prašným spádom.

Tabuľka 7 Štruktúra pôdných typov poľnohospodárskych pôd v okrese Bardejov

Pôdny typ	Zastúpenie v %
FM – fluvizem	7,03
ČA – čiernica	0,33
ČM – černoziem	-
RM – regozem	0,06
HM – hnedozem	0,17
LM – livizem	1,52
KM – kambizem	81,39
PZ – podzol	-
PG – pseudoglej	6,33
RA – rendzina	1,31
OM – organozem	-
SK - slanisko, SC – slanec	-
LI - litozem, RN – ranker	0,03
GL – glej	0,08
KT – kultizem	-
INÉ - litozeme, rankre, rendziny resp. kambizeme a ich komplexy na zrázoch	1,76

Zdroj: http://www.podnemapy.sk/portal/reg_pod_infoservis/pt/pt.aspx

Fauna, flóra a vegetácia

Územie predstavuje zachované geobiocenózy na rozhraní dvoch horských systémov - Západných a Východných Karpát a charakterizuje ho typický flyšový, prevažne vrchovinný reliéf. Vegetáciu reprezentujú najmä lesné porasty s prirodzenou skladbou drevín, miestami pralesovitého charakteru. Z drevín prevláda buk lesný, s rôznym výskytom autochtónnej jedle

bielej, javor, lipa, brest horský, jaseň, hrab, borovica lesná, smrekovec, dub zimný, umelo je vysadený smrek obyčajný. V bylinných spoločenstvách sa prelínajú druhy Východných a Západných Karpát a súčasne sa vyskytujú typické horské druhy karpatských bučín a vrcholových lúk s nížinnými teplomilnými druhmi, ktoré sem zasahujú z južných oblastí. Z významných druhov Východných Karpát sa vyskytuje scila dvojlistá východná (*Scilla bifolia* ssp. *subtriphylla*) razivka smradľavá (*Aposeris foetida*) čemerica purpurová (*Helleborus purpurascens*), kostihoj srdcovitý (*Symphytum cordatum*), telekia ozdobná (*Telekia speciosa*), mliečnik rakúsky Sojákov (*Euphorbia austriaca* ssp. *sojakii*), zvonček konáristy jedľový (*Campanula patula* ssp. *abietina*), kosatec trávolistý pašachorový (*Iris graminea* ssp. *pseudocyperus*), iskerník karpatský (*Ranunculus carpaticus*), prilbica metlinatá (*Aconitum paniculatum*), silenka pochybná (*Silene dubia*), fialka odchýlená (*Viola declinata*). Z vápnomilných druhov je významný jelení jazyk celolistý (*Phyllitis scolopendrium*), pichliač lepkavý (*Cirsium erisithales*), zvonovník hlavatý (*Phyteuma orbiculare*). Z horských druhov sa vyskytuje jastrabník pomarančový (*Hieracium aurantiacum*), papradka alpínska (*Athyrium distentifolium*), rebrovka rôznoлистá (*Blechnum spicant*), objímavka obyčajná (*Streptopus amplexifolius*), kostrava horská (*Festuca drymeia*) a iné.

K významným charakteristickým druhom fauny stavovcov patrí mlok karpatský (*Triturus montandoni*), salamandra škvrnitá (*Salamandra salamandra*), jašterica živorodá (*Lacerta vivipara*) a iné. Triedu vtákov reprezentujú bocián čierny (*Ciconia nigra*), orešnica perlavá (*Nucifraga caryocatactes*), tesár čierny (*Dryocopus martius*), orol skalný (*Aquila chrysaetos*), orol krikľavý (*Aquila pomarina*), haja tmavá (*Milvus migrans*), haja červená (*Milvus milvus*), myšiak hôrny (*Buteo buteo*), východokarpatský endemit sova dlhochvostá (*Strix uralensis*). Z význačných druhov cicavcov tu žije vzácna vydra riečna (*Lutra lutra*), tchor norok (*Plutorius lutreola*), mačka divá (*Felis silvestris*), rys ostrovid (*Lynx lynx*), vlk obyčajný (*Canis lupus*), medveď hnedý (*Ursus arctos*); v posledných rokoch sa vyskytujú v slovensko-poľskom pohraničnom území aj ojedinelé exempláre zubra hôrneho (*Bison bonasus*).

Zdroj: PHSR obce Mikulášová na roky 2019 - 2025

Chránené územia

Za osobitne chránené časti prírody a krajiny sa podľa zákona č. 543/2002 Z. z. o ochrane prírody a krajiny v znení neskorších predpisov (ďalej len „zákon č. 543/2002 Z. z.“) považujú územia, ktoré sú vyhlásené za chránené územia (územná ochrana) a chránené druhy rastlín a živočíchov (druhovú ochrana). Územná ochrana je ochrana územia v 2. až 5. (najvyššom) stupni ochrany podľa zákona č. 543/2002 Z. z. Na území, ktorému sa neposkytuje územná ochrana v 2. až 5. stupni ochrany, platí podľa zákona č. 543/2002 Z. z. 1. stupeň ochrany.

Chránené územia môžu byť súčasťou národnej siete chránených území alebo môžu byť súčasťou európskej siete chránených území – NATURA 2000 (územia európskeho významu – SKUEV a chránené vtáčie územia – CHVÚ).

Natura 2000 je názov sústavy chránených území členských krajín Európskej únie a hlavným cieľom jej vytvorenia je zachovanie prírodného dedičstva, ktoré je významné nielen pre príslušný členský štát, ale najmä pre EÚ ako celok. Táto sústava chránených území má zabezpečiť ochranu najzácnejších a najviac ohrozených druhov voľne rastúcich rastlín, voľne žijúcich živočíchov a prírodných biotopov vyskytujúcich sa na území štátov Európskej únie a prostredníctvom ochrany týchto druhov a biotopov zabezpečiť zachovanie biologickej rôznorodosti v celej Európskej únii.

Základom pre vytvorenie sústavy Natura 2000 sú dve právne normy EÚ: smernica Rady Európskych spoločenstiev č. 79/409/EHS o ochrane voľne žijúcich vtákov (známa tiež ako smernica o vtákoch – Birds Directive); smernica Rady Európskych spoločenstiev č. 92/43/EHS o ochrane biotopov, voľne žijúcich živočíchov a voľne rastúcich rastlín (známa tiež ako smernica o biotopoch – Habitats Directive).

Sústavu NATURA 2000 tvoria teda 2 typy území:

1. osobitne chránené územia (Special Protection Areas, SPA) - vyhlasované na základe smernice o vtákoch - v národnej legislatíve: chránené vtáčie územia;

V k. ú. Mikulášová sa nenachádza žiadne chránené vtáčie územie.

Tabuľka 8 Prehľad CHVÚ v okrese Bardejov

Kód lokality	Názov lokality	Kraj
SKCHVU052	Čergov	Prešovský kraj

2. osobitné územia ochrany (Special Areas of Conservation, SAC) - vyhlasované na základe smernice o biotopoch - v národnej legislatíve: územia európskeho významu - pred vyhlásením, po vyhlásení je územie zaradené v príslušnej národnej kategórii chránených území. Z hľadiska územnej ochrany prírody **do katastrálneho územia Mikulášová nezasahuje žiadne chránené územie európskeho významu.**

Tabuľka 9 Prehľad CHÚ v okrese Bardejov

Kód lokality	Názov lokality	Kraj
SKUEV0331	Čergovský Minčol	Prešovský kraj
SKUEV0332	Čergov	Prešovský kraj
SKUEV0754	Stebnícka Magura	Prešovský kraj
SKUEV0755	Regetovské rašelinisko	Prešovský kraj
SKUEV0936	Horný tok Tople	Prešovský kraj
SKUEV0937	Becherovská tisina	Prešovský kraj
SKUEV0943	Livovská jelšina	Prešovský kraj
SKUEV0952	Tvarožecké lúky	Prešovský kraj
SKUEV4096	Gerlachovské lúky	Prešovský kraj
SKUEV4100	Lúky pod Beskydom	Prešovský kraj

Zdroj: <https://natura2000.sopsr.sk/lokality/>

Odpadové hospodárstvo

Obec je zodpovedá za nakladanie s odpadmi (Zákon č. 79/2015 Z. z. o odpadoch a o zmene a doplnení niektorých zákonov), ktoré vznikli na území obce a tieto podrobnosti o nakladaní s odpadmi obec upravuje vo všeobecne záväznom nariadení (VZN). Náklady na činnosti nakladania s komunálnymi odpadmi a drobnými stavebnými odpadmi hradí obec z miestneho poplatku podľa zákona o miestnych daniach a miestnom poplatku za komunálne odpady.

Základnou podmienkou pre zhodnocovanie odpadov je ich separovaný zber v požadovanom kvalitatívnom a kvantitatívnom rozsahu. Systém separovaného zberu si zvolí obec podľa špecifických potrieb a podmienok územia. V komunálnej sfére je prioritné plánovanie zamerané na zlepšenie technického vybavenia miest a obcí pre separovaný zber odpadov, na efektívnosť zberového systému v obciach a mestách so zabezpečením väčšieho množstva separovaných zložiek komunálneho odpadu a na doriešenie zberu nebezpečných zložiek z

komunálneho odpadu. Zníženie zneškodňovania biologicky rozložiteľných odpadov na skládkach odpadov vyvoláva potrebu alternatívnych metód zhodnocovania biologicky rozložiteľných odpadov po ich separovanom zbere.

Vývoz komunálneho odpadu je zabezpečovaný pravidelne 1x za 3 týždne a separovaný zber podľa harmonogramu vývozu v obci. Komunálny odpad je odovzdaný na skládku TKO, ktorá sa nachádza v katastri obce Šemetkovce.

Biologicky rozložiteľný odpad obyvatelia recyklujú v domácich kompostoviskách.

Zber a vývoz komunálneho odpadu v obci zabezpečuje - Služby Šarišské Čierne s.r.o. R.S.P. Šarišské Čierne .

Zber a vývoz separovaného odpadu zabezpečuje firma KOSIT EAST s.r.o. Košice.

Tabuľka 10 Komunálny odpad vzniknutý na území obce Mikulášová v r. 2024

KÓD ODPADU	NÁZOV ODPADU	MNOŽSTVO [t]
20 01 01	Papier a lepenka	1,74
20 01 02	sklo	1,695
20 01 03	Viacvrstvové kombinované materiály na báze lepenky	0,062
20 01 04	Obaly z kovov	0,138
20 01 33	Batérie a akumulátory	0,020
20 01 36	Vyradené elektrické a elektronické zariadenia iné ako uvedené v 200121,200123a200135	0,175
20 01 39	plasty	4,493
20014001	Meď, bronz, mosadz	0,1854
20014002	hliník	0,0791
20014005	Železo a oceľ	23,377
20014007	Zmiešané kovy	0,1380
20 03 01	Zmesový komunálny odpad	13,680
Spolu		45,7825

Zdroj: OcÚ Mikulášová

História obce

V severnej časti Nízkych Beskýd leží obec Mikulášová, ktorá bola založená v druhej polovici 14. stor. na zákupnom práve usadlíkmi so šoltýsom Mikulášom a bola súčasťou Makovického panstva, čo potvrdzuje aj najstaršia písomnosť z r. 1414, v ktorej uhorský kráľ Žigmund potvrdil šľachticom Cudarovcom vlastníctvo majetkov na spomínané dedičné panstvo. V súpise dedín sa uvádza aj Mikulášová pod názvom Myklosuagasa. Cudarovci sa v snahe o ďalšie osídľovanie svojho panstva dostali do finančných ťažkostí, a preto boli nútení časť svojho panstva v r. 1414 zálohovať Jánovi Bubekovi z Plešivca.

Zdroj: <http://www.obecmikulasova.sk/>

Obec je doložená z roku 1414 ako Myklosuagasa, neskôr ako 1618 Niklowa 1618, Mikulášová 1948; po maďarsky Niklova, Miklósvölgye. Založili ju na zákupnom práve v polovici 14. storočia. Patrila panstvu Makovica. V roku 1427 mala 16 port. Koncom 15. storočia po vpádoch poľských vojsk sa vyľudnila. V roku 1711 poddaní utiekli, v roku 1787 mala obec 59 domov a 372 obyvateľov, v roku 1828 mala 61 domov a 474 obyvateľov. Zaoberali sa chovom dobytká. V 2. polovici 19. a začiatkom 20. storočia tu bolo vystáhovalectvo. V 19. storočí tu bol kameňolom (bridlica).

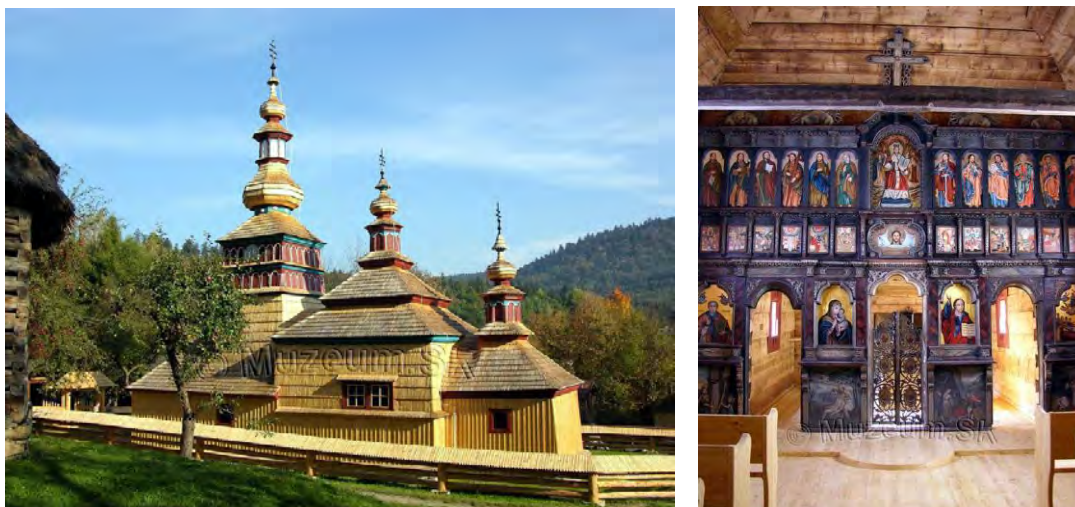
Za predmníchovskej ČSR zostali obyvatelia pri tradičných zamestnaniach. JRD bolo založené v roku 1959. Časť obyvateľstva pracovala v priemyselných podnikoch v Bardejove a Košiciach. Potočná radová zástavba. Ešte v 1. polovici 20. storočia sa tu tkalo konopné plátno a súkno. V obci pracovala valcha na súkno a stupy na drvenie konopných býľ.

Zdroj: <https://www.e-obce.sk/obec/mikulasova/2-historia.html>

Národné kultúrne pamiatky a iné objekty

V obci sa nachádzal drevený gréckokatolícky **kostol Ochrany Presvätej Bohorodičky** z roku 1730. V roku 1931 ho premiestnili do skanzenu - Múzea ľudovej architektúry v Bardejovských Kúpeľoch. Je to trojdielny zrubový objekt s hodnotným ikonostasom z 18. storočia a so zaujímavou vonkajšou farebnou dekoratívnou výzdobou. Nedávno sa uskutočnila jeho ďalšia rekonštrukcia a celý kostolík, vrátane štýlovej drevenej ohrady s dvomi brámkami, bol dokončený koncom septembra 2005. Do interiéru kostolíka sa znovu vrátil aj pôvodný ikonostas z 18. storočia.

Obrázok 3 Kostol Ochrany Presvätej Bohorodičky – exteriér a interiér



Zdroj: www.muzeum.sk

Vojnový cintorín

Vojnový cintorín nachádzajúci sa pri obci Mikulášová patri medzi najväčšie a najzaujímavejšie v okrese Bardejov. Cintorín sa nachádza vo vzdialenosti jeden kilometer od obce východným smerom. Prístup k nemu vedie po lesnej ceste priamo z obce. Vojnový cintorín má úctyhodne rozmery 42x45 metrov. Vojnový cintorín je národnou kultúrnou pamiatkou (NKP). Je súčasťou náučného turistického chodníka, ktorý vedie k pamätníku na vrchu Kaštielik. Jeho rekonštrukcia prebehla v rokoch 2014 – 2017 a to vďaka Klubu vojenskej histórie (KVH) Beskydy.

Podľa údajov z katastrálneho listu by na vojnovom cintoríne malo byť pochovaných 173 neznámych vojakov v 110 hroboch. Z toho počtu je 78 jednotlivých hrobov, 31 spoločných hrobov (4 hroby s dvoma vojakmi, 27 hrobov s tromi až piatimi vojakmi) a jedna šachta. tento údaj však nekorešponduje s nákresom z roku 1922, podľa ktorého na cintoríne sa síce nachádza 110 hrobov (78 jednotlivých, 31 spoločných a jedná šachta), ale v nich je pochovaných až 180 neznámych vojakov. Počet 180 padlých vojakov v 110 hroboch (78 jednotlivých, 31 spoločných a jedná šachta) je uvedených aj zozname vojnových cintorínov v obvode Žandárskej stanice Zborov z roku 1921, 1922 a 1923. Podľa náčrtu z roku 1925 sa na cintoríne nachádza až 117 hrobov s neznámym počtom vojakov.

Svedčí to o tom, že v obci Mikulášová sa vykonávali exhumácie a na vojnovom cintoríne sa naďalej pochovávalo. Chyba však akákoľvek dokumentácia. Archívna zložka o cintoríne

neobsahuje evidenčné listy k jednotlivým hrobom, ani exhumačné protokoly, ktoré by mapovali priebeh exhumácii a objasnili by počet vojakov pochovaných na tomto vojnovom cintoríne. Súčasťou archívnej zložky je iba 13 exhumačných protokolov vypracovaných ešte rakusko - uhorským Kriegsgräber komandom. Na základe tých exhumačných protokolov poznáme mená 12 rakuskouhorských vojakov (jeden exhumovaný vojak bol neznámy). Títo vojaci boli príslušníkmi peších plukov Landwerhu č. 3, 5, 11 a 27 (Landwerh-infanterieregiment Graz Nr. 3, Landwerh-infanterieregiment Triest Nr. 5, Landwerh-infanterieregiment Jičín Nr. 11, Landwerh-infanterieregiment Laibach Nr. 27.). Z dvanástich známych vojakov sú dvaja práporčíci (Sefab Rñollig a Karl Strohmann) a dvaja nadporučíci (Heinrich Konrád a K. Marack).

V medzivojnovom období praktickú údržbu vojnového cintorína zabezpečoval Ondrej Hruška. V roku 1921 mu za túto činnosť bola vyplatená suma 350 Kč. Vojnový cintorín dlhé roky chátral a s jeho obnovou sa začalo len v poslednom období. V súčasnosti sa cintorín nachádza na lesnom poraste, jeho plocha však bola vyčistená. Hroby sú jasne viditeľné.

Zdroj: http://www.obecmikulasova.sk/vojnovy_cintorin.php

Obrázok 4 Vojnový cintorín v obci Mikulášová



Zdroj: https://www.facebook.com/kvhbeskydy/photos/vojnov%C3%BD-cintor%C3%ADn-z-prvej-svetovej-vojny-v-obci-mikul%C3%A1%C5%A1ov%C3%A1-v-110-hroboch-je-tu-po/658353569918015/?_rdr

Pamätník bojov z 1. sv. vojny na hore "Kaštielik"

Samotný pamätník má kruhovú formu tvorenú sériou drevených stĺpov, v centre ktorej je umiestnený kamenný monolit, symbolicky predstavujúci kótu vrchu Kaštielik. Stĺpy sú

vyhotovené v dvoch farebných variantoch, reprezentujúc proti sebe stojace armády. Početný pomer stĺpov, približne 1:2, predstavuje skutočný (ne)pomer bojujúcich vojakov (v prospech útočiacej ruskej armády). Umiestnenie a počet stĺpov na návštevníka stojaceho v epicentre pamätníka vyvíja pocit obkľúčenia a stiesnenia.

Na centrálnom, vyše 400 kg vážiacom, kamennom monolite je symbolicky osadený nápis 1914 - 1918, vymedzujúci trvanie 1. sv. vojny. Drevené stĺpy nesú názvy plukovních miest, z ktorých boli odvedení vojaci bojujúci práve na hore Kaštielik. Vďaka za to patrí dôslednému archívnemu výskumu historikov z KVH Beskydy. Prítomnosť názvov miest dodáva pamätníku osobnejší a zároveň medzinárodný charakter.

Zdroj: <https://www.archinfo.sk/diela/exterior/pamatnik-bojov-z-1-sv-vojny-na-hore-kastielik.html>

Obrázok 5 Pamätník bojov z 1. sv. vojny na hore "Kaštielik"



Zdroj: OcÚ Mikulášová

Obrázok 6 Minerálny prameň v obci Mikulášová



Prameň minerálnej vody sa nachádza asi 800 m od poľnohospodárskeho dvora. Dostaneme sa k nemu po poľnej ceste. Dobrý prístup. Prameň je zachytený do plechovej vane osadenej v kamennom múriku a odvedený do ručnej pumpy. Voda vytvára hrdzavý povlak.

Zdroj: <https://mineralne-pramene.sazp.sk/bj/bv-50.html>

Obrázok 7 Požiarna zbrojnica v obci Mikulášová



Zdroj: OcÚ Mikulášová

Archeologické lokality a náleziská

Historické jadro obce – územie s predpokladanými nálezmi zo stredoveku až novoveku (1. písomná zmienka z roku 1414).

Ojedinelé a bližšie nelokalizované nálezy:

- poloha – pravá strana potoka Jarok – nálezy z praveku a stredoveku
- poloha – koryto Ondavy – kosti mamuta

Pre zabezpečenie ochrany archeologických nálezov a archeologických nálezísk je nevyhnutné postupovať v súlade s ustanoveniami Zákona č. 49/2002 Z. z. o ochrane pamiatkového fondu v znení neskorších predpisov.

Zdroj: Krajský pamiatkový úrad Prešov, záväzné stanovisko č. KPUPO2019/20455-2/72883/Jur zo dňa 11.09.2019

Spolky v obci

- Pozemkové spoločenstvo "Kamianec" Mikulášová
- DHZ Mikulášová
- Zväz protifašistických bojovníkov
- Poľovnícky zväz ONDAVA Mikulášová

Významné osobnosti

Daniel Škoviera (* 1946 – † 2021), klasický filológ, vysokoškolský učiteľ a prekladateľ starokresťanskej a humanistickej literatúry.

Symboly obce

Symbolmi obce Mikulášová sú erb, vlajka a pečať obce.

Blazón erbu: V modrom štíte doprava pootočená zlatovlasá striebroodetá žena v striebornom, červenej stuhou ozdobenom klobúku, v zlatej červenolemej zástere a červených topánkach, oboma rukami držiaca zlatý košík so striebornými hubami so zlatými klobúkmi.

Komentár: Figurálny motív, podľa odtlačku staršieho pečatidla obce z roku 1787.

Číslo uznesenia: OZ – 8/2006

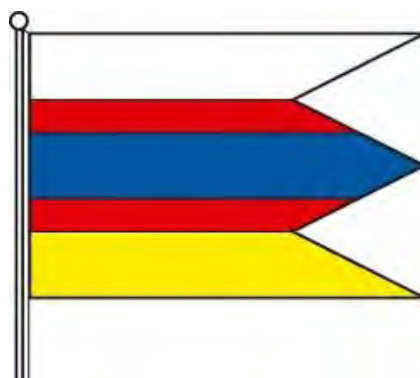
Signatúra HR SR: M-183/2006

Autori: Jozef Petrovič, Kvetoslava Hanzová

Obrázok 8 Erb obce Mikulášová



Obrázok 9 Vlajka obce Mikulášová



Zdroj: https://ives.minv.sk/heraldreg/detail?id_nositel=2021

Vlajka obce má podobu piatich pozdĺžnych pruhov bieleho, červeného, modrého, červeného a žltého. Vlajka má pomer strán 2 : 3 a ukončená je tromi cípmi, t. j. dvomi zástrihmi, siahajúcimi do tretiny jej listu. Farebnosť pruhov na vlajke je daná farbami obecného erbu.

Zdroj: <https://www.buyflags.eu/mikulasova>

Pečať obce Z heraldicko - sfragistických prameňov sa zachoval odtlačok pečatidla z r. 1787 na písomnosti z 13. decembra 1787. Obecne pečatidlo používal richtár na potvrdzovanie obecných písomnosti. Nám neznámy rytec aj do tohto typária vtlačil svoj „rukopis“, podobne ako v mnohých pečatidlách obci širokého okolia. Typický výrazný perlovec oddeľuje kruhopis od pečatného poľa. V kruhopise je uvedené: : SIGIL :: NIKLYOVA :: 1787 : (Pečať Mikulášova) a v pečatnom poli je vyobrazená žena v klobúku nesúca v pravej ruke košík s hubami.

V r. 1868 si dala obec vyhotoviť nové typárium s úplne iným motívom. Zachovane pečatidlo sa nachádza v zbierke pečatidiel Šarišského múzea v Bardejove. z hľadiska výtvarného je nové typárium jednoduché, • strohé a po umeleckej stránke nie veľmi hodnotne. Rytec v pečatnom poli vyobrazil pluh položený na oráčiine. Týmto symbolom poukázal na jeden z najdôležitejších poľnohospodárskych úkonov - orbu. V kruhopise je v maďarskom jazyku nápis: NIKLYOVA KOZSEG HIV. (atal) PECSETJE 1868 (úradná pečať obce Mikulášova)

Obrázok 10 Pečať obce Mikulášová



Zdroj: <http://www.obecmikulasova.sk/insignie.php>

Technická infraštruktúra a doprava

Zásobovanie vodou

Obec má vybudovaný verejný vodovod.

Odvádzanie a čistenie odpadových vôd

Kanalizačnú sieť nie je vybudovaná v obci. Odpadové vody sú v obci individuálne odvádzané do žump. Dažďové vody z intravilánu obce sú odvádzané priekopami.

Zásobovanie elektrickou energiou

Obec Mikulášová je elektrifikovaná. Elektrina je privádzaná vzdušným vedením vysokého napätia. Elektrické vedenie je po betónových stĺpoch. Domácnosti sú individuálne zmluvne viazané rôznymi dodávateľmi elektrickej energie, ktoré sú na trhu. Elektrickú energiu pre obecný úrad dodáva spoločnosť Východoslovenská distribučná, a. s., Mlynská 31, 042 91 Košice.

Zásobovanie teplom

Zásobovanie teplom je decentralizované do malých domových a individuálnych kotolní, časť bytov je vykurovaná pecami. Obec je plynofikovaná. Obecný úrad využíva zemný plyn na vykurovacie účely prostredníctvom gamatiek. Obyvatelia majú možnosť využívať aj pevné palivá, drevo, čierne a hnedé uhlie a elektrickú energiu. Zdroje a zariadenia na využívanie obnoviteľných zdrojov energie väčšieho rozsahu sa v obci nenachádzajú. Pri riešení spôsobu zásobovania teplom v riešenom území bude potrebné vychádzať z prioritných funkcií obce, ktorou je hlavne obytná funkcia. Zachovanie čistoty ovzdušia v celom území si vyžaduje použitie ušľachtilých médií akými je elektrická energia a zemný plyn.

Telekomunikačné, mobilné siete a internetové pripojenie

Obec Mikulášová telekomunikačne prislúcha do UTO Bardejov. Telefónni účastníci sú napojení prostredníctvom miestnej siete. Miestna telefónna sieť je riešená káblovým nadzemným vedením. Rozvod miestneho rozhlasu je prevedený na betónových stĺpoch. Ústredňa rozhlasu je situovaná v budove obecného úradu.

Televízny signál

Príjem TV signálu v súčasnosti sa zabezpečuje prostredníctvom individuálnych antén a digitálnych satelitných prijímačov.

Priemyselná výroba

Okres Bardejov patrí z hľadiska objemu priemyselnej produkcie i zamestnanosti v rámci územia Prešovského kraja medzi významné okresy. Z hľadiska plošného rozmiestnenia priemyselnej výroby táto je prevažne sústredená v okresnom meste.

Doprava a miestne komunikácie

Obcou Mikulášová prechádza cesta III. Triedy č. III/3521, ktorá je majetkom PSK a je v Správe a údržbe ciest Prešovského samosprávneho kraja.

V obci sa nachádzajú aj miestne komunikácie, v rozsahu cca 2 400 m. V prevažnej miere obcou jazdia osobné automobily, ktoré využívajú rodiny aj jednotlivci na prepravu do práce a školy.

Nosným prepravným systémom v obci Mikulášová je autobusová doprava. Služi ako hlavný prepravný systém poskytujúci obyvateľom možnosť prepravy medzi okresným mestom, do zamestnania, školy a za zábavou. Zabezpečuje ju SAD Prešov, a.s.

Obcou neprechádza žiadna železnica. Najbližšia železnica je v Bardejove.

Zdroj: OcÚ Mikulášová

Vzdelávanie a školstvo

V obci Mikulášová sa nenachádza materská škola ani základná škola.

Zdravotníctvo a sociálna oblasť

Zdravotnícke ani sociálne zariadenia sa v obci Mikulášová nenachádzajú. Dospelí navštevujú praktického lekára, lekára pre deti a dorast a stomatólogov a ďalších špecialistov prevažne v Bardejove a vo Svidníku.

Sociálna starostlivosť: sociálne služby v okrese Bardejov zabezpečuje: Centrum sociálnych služieb v Kružlove, Zariadenie pre seniorov sv. Kozma n.o. Nižná Polianka, zariadenie pre seniorov v Zborove a v Bardejove. Ďalšie zariadenia v okresnom meste Bardejov, ktoré zabezpečujú sociálne služby:

1. Zariadenie opatrovateľskej služby v NsP Bardejov: zariadenie opatrovateľskej služby poskytuje starostlivosť občanom, ktorí sa ocitli v sociálnej núdzi a sú odkázaní na zabezpečenie nevyhnutných životných úkonov, ak týmto občanom nemožno poskytnúť opatrovateľskú službu v jeho byte. Počas pobytu v Zariadení opatrovateľskej služby ma klient zabezpečené profesionálne služby, odborné a obslužné činnosti: ubytovanie v 1 - 2 posteľových izbách, celodennú stravu, upratovanie, pranie, žehlenie, údržba šatstva, opatrovateľskú starostlivosť, rehabilitačné služby, v prípade potreby odborné lekárske vyšetrenie, duchovné služby, pomoc pri odkázanosti na pomoc inej fyzickej osoby, sociálne poradenstvo, spoločenskú miestnosť, neobmedzené návštevne hodiny, a podmienky na úschovu cenných vecí.
Zdroj: <http://www.nsp-bardejov.sk>

2. Sociálny dom ANTIC n.o.: je nezisková organizácia, ktorá vo februári 2016 otvorila moderné, nadštandardné zariadenie sociálnych služieb - zariadenie pre seniorov (ZpS). Splňa všetky predpoklady, aby sa stalo domovom pre seniorov i ľudí, ktorí potrebujú celodennú starostlivosť a chcú dôstojne, harmonicky a plnohodnotne žiť svoj život. Poskytuje starostlivosť a ubytovanie tak klientom, ktorí sú sebestační a nechcú žiť osamote, ako aj klientom, ktorí pre svoj nepriaznivý zdravotný stav vyžadujú sústavnú opateru inej osoby, alebo poskytovanie starostlivosti z iných vážnych dôvodov. Poskytuje moderné opatrovateľské metódy spolu s komplexným a individuálnym prístupom k seniorom a osobám so zdravotným postihnutím. Imobilní klienti majú možnosť voľného pohybu na vozíčkoch, alebo za pomoci personálu. Podporuje aktivity pre naplnenie rozvoja svojpomoci a vzájomnej pomoci, chuť našich klientov zúčastňovať sa na spoločenskom živote.

Zdroj: <https://www.sdantic.sk/>

3. Centrum sociálnych služieb: Centrum sociálnych služieb sa nachádza na Wolkerovej ulici Centrum sociálnych služieb (ďalej len CSS) je zariadenie sociálnych služieb, ktoré poskytuje svoje služby v 6 svojich prevádzkach na území mesta Bardejov. Sídlo od 01.07.2015 je na ulici Wolkerova 594/11. CSS poskytuje sociálne služby v zmysle zákona č. 448/2008 Z.z o sociálnych službách v nasledovných zariadeniach:

- Zariadenie pre seniorov, Wolkerova 11
- Zariadenie pre seniorov, Toplianska 9
- Zariadenie opatrovateľskej služby Wolkerova 11
- Denný stacionár, Toplianska 9A

- Nocľaháreň, Kacvinského 13
- Útulok, Kacvinského 13

Podporné sociálne služby:

- Jedáleň, Wolkerova 11
- Jedáleň, Toplianska 9
- Senior centrum, Toplianska 9A
- Denné centrum, Toplianska 9A
- Denné centrum, Bardejovská Nová Ves
- Denné centrum, Dlhá Lúka
- Denné centrum, Mihaľov

CSS poskytuje sociálne služby formou celoročnou pobytovou v Zariadení pre seniorov a v Zariadení opatrovateľskej služby. V dennom stacionári poskytuje sociálne služby ambulantnou formou.

Zdroj: <http://www.cssbardejov.sk>

Časť A.I - Analýza vnútorného prostredia

Ľudské zdroje

Ľudské zdroje sú základným predpokladom pre zabezpečenie prosperity každého územia.

Obrázok 11 Údaje o obyvateľoch obce Mikulášová SODB 2021



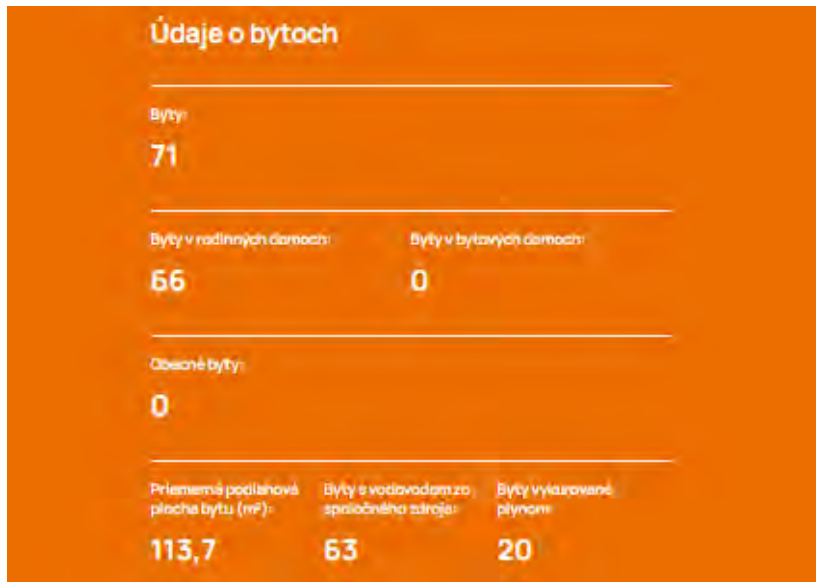
Zdroj: <https://www.scitanie.sk/moja-obec/SK0411519600>

Obrázok 12 Údaje o domoch v obci Mikulášová SOBD2021



Zdroj: <https://www.scitanie.sk/moja-obec/SK0411519600>

Obrázok 13 Údaje o bytoch v obci Mikulášová SOBD2021



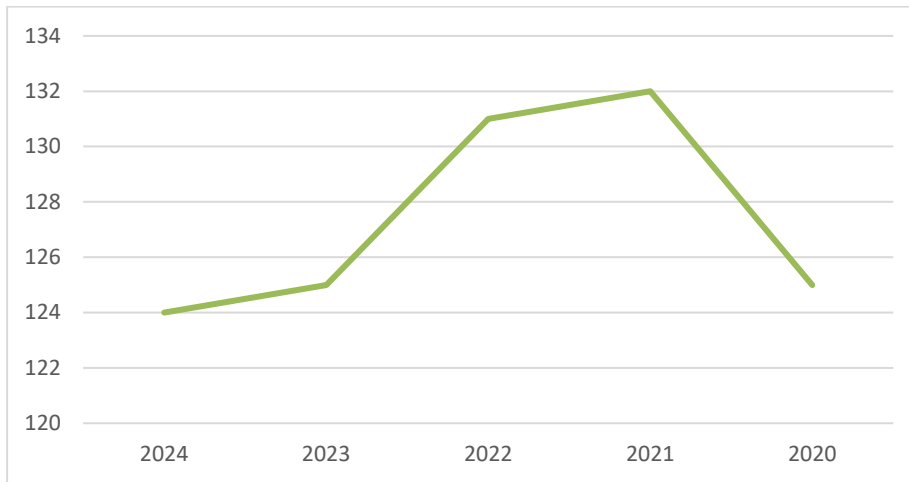
Zdroj: <https://www.scitanie.sk/moja-obec/SK0411519600>

Tabuľka 11 Vývoj počtu obyvateľov v obci Mikulášová od roku 2020 - 2024

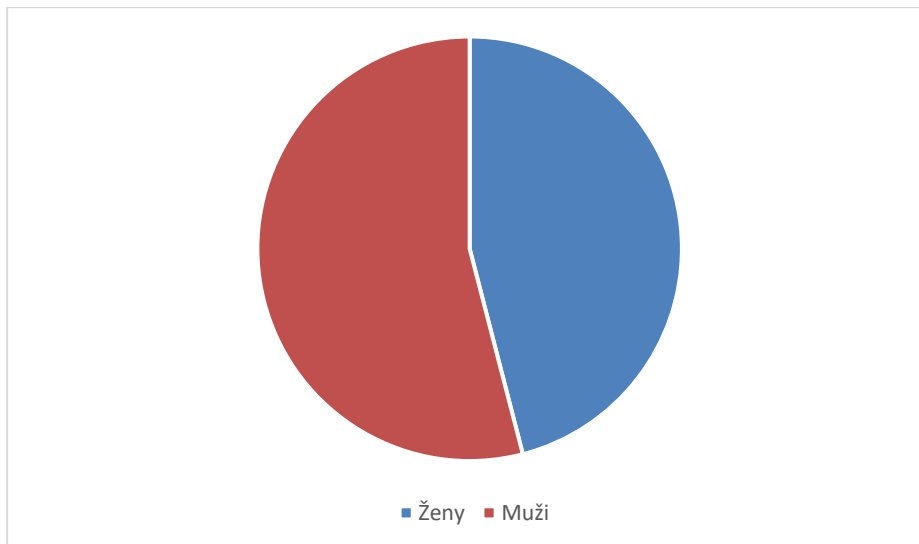
Rok	Ženy	Muži	Počet obyvateľov spolu
2024	57	67	124
2023	57	68	125
2022	59	72	131
2021	59	73	132
2020	57	68	125

Zdroj: ŠÚ SR

Graf 1 Vývoj počtu obyvateľov v r. 2020 – 2024 v obci Mikulášová



Graf 2 Počet obyvateľov podľa pohlavia v roku 2024 v obci Mikulášová



Tabuľka 12 Prírodný prírastok a úbytok obyvateľstva v obci Mikulášová od roku 2020 - 2024

Názov ukazovateľa	Rok 2020	Rok 2021	Rok 2022	Rok 2023	Rok 2024
Počet narodených spolu:	1	1	1	0	0
Počet zomretých spolu:	1	2	2	4	2
Prírodný prírastok/úbytok	0	-1	-1	-4	-2

Zdroj: ŠÚ SR

V rokoch 2020 – 2024 bol úbytok obyvateľov, nakoľko sa v obci zomrelo viac ľudí ako sa narodilo. Je to predpoklad nepriaznivého vývoja obyvateľov v obci Mikulášová.

Tabuľka 13 Prírastok obyvateľstva sťahovaním v obci Mikulášová od roku 2020 - 2024

Názov ukazovateľa	Rok 2020	Rok 2021	Rok 2022	Rok 2023	Rok 2024
Počet prisťahovaných spolu:	0	11	3	0	2
Počet odsťahovaných spolu:	1	0	3	2	1
Migračné saldo spolu:	-1	11	0	-2	1
Celkový prírastok obyvateľstva	-1	10	-1	-6	-1

Zdroj: ŠÚ SR

Jedným z najcitlivejších indikátorov sociálnoekonomického rozvoja je migrácia obyvateľstva. Imigrácia, resp. emigrácia miestnych obyvateľov je vonkajším signálom akýchkoľvek pozitívnych ako aj negatívnych podnetov a zmien. V roku 2021 sa prisťahovalo do obce viac obyvateľov ako odišlo z obce, tzn. migračné saldo dosahovalo kladné hodnoty. V roku 2020 a 2023 z hľadiska migrácie prevyšoval počet vystťahovaných nad prisťahovanými, tzn., že migračné saldo dosahovalo záporné hodnoty, čo bolo spôsobené najmä odchodom mladých ľudí za prácou a lepšími podmienkami pre život. Vývoj migračného salda v konečnom dôsledku ovplyvňuje aj celkový pohyb obyvateľov v obci Mikulášová.

Vývoj migrácie na Slovensku bude vo veľkej miere závisieť od priebehu integračných procesov v Európe a od migračnej situácie vo svete. Predpokladá sa, že migračné saldo Slovenskej republiky v budúcnosti ovplyvní hlavne skupina obyvateľov (občanov SR), ktorí budú hľadať uplatnenie vo vyspelých krajinách a skupina prisťahovalcov z rozvojových krajín. Dá sa predpokladať, že čím bude na Slovensku priaznivejšia situácia, čím bude vyššia životná úroveň,

tým menej obyvateľov bude odchádzať, a tým viac cudzincov bude mať záujem prisťahovať sa.

Táto časť obsahuje:

- kompletnú analýzu vnútorného prostredia na základe overeného súboru kvantitatívnych a kvalitatívnych dát (ďalej len „dátová základňa“) podľa jednotlivých oblastí vrátane finančnej a hospodárskej situácie,
- analýzu silných a slabých stránok územia,
- identifikáciu hlavných vonkajších faktorov rozvoja územia (výber hlavných faktorov),
- analýzu vplyvu vonkajšieho prostredia na vývoj situácie v území (zoznam),
- analýzu príležitostí a ohrození pre rast a rozvoj územia (posúdenie hlavných faktorov z hľadiska príležitostí a ohrození),
- analýzu väzieb územia,
- SWOT analýzu (súhrnná tabuľka, syntéza výsledkov),
- analýzu možných rizík a hrozieb, identifikáciu kritických oblastí rozvoja,
- identifikáciu východísk a možných riešení,
- odhad budúceho možného vývoja.

Analýza príčin a dôsledkov

Cieľom analýzy príčin a dôsledkov je:

- identifikovať problémy,
- nájsť ich príčiny a dôsledky, ktoré z nich vyplývajú.

V obci Mikulášová sú identifikované 3 základné problémy:

1. *Nedostatočný stav miestnych komunikácií*
2. *Nedostatočný stav verejných budov a objektov*
3. *Nedostatočná environmentálna infraštruktúra*

V nasledujúcom strome problémov je možné vidieť schému jednotlivých problémov, ich súvislostí a dôsledkov.

1. *Nedostatočný stav miestnych komunikácií:*

Problém je spôsobený 3 hlavnými príčinami - frekventovanosť dopravy, klimatické podmienky a chýbajúce finančné prostriedky. Vďaka týmto príčinám sa stav vozoviek v obci zhoršuje.

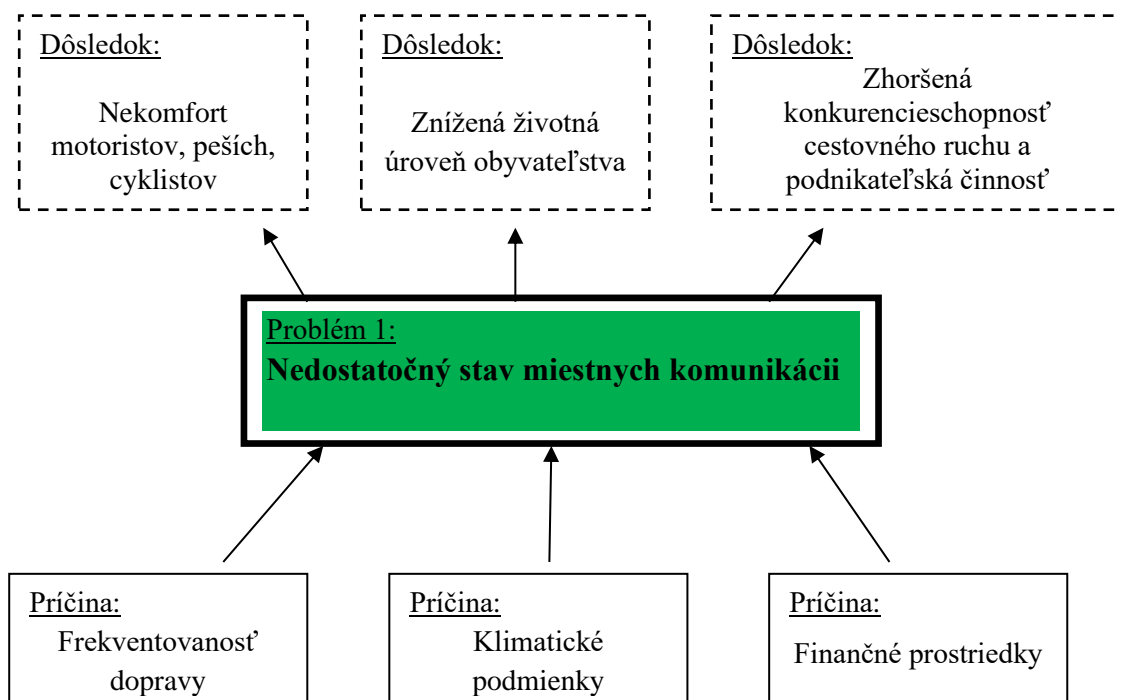
2. *Nedostatočný stav verejných budov a objektov:*

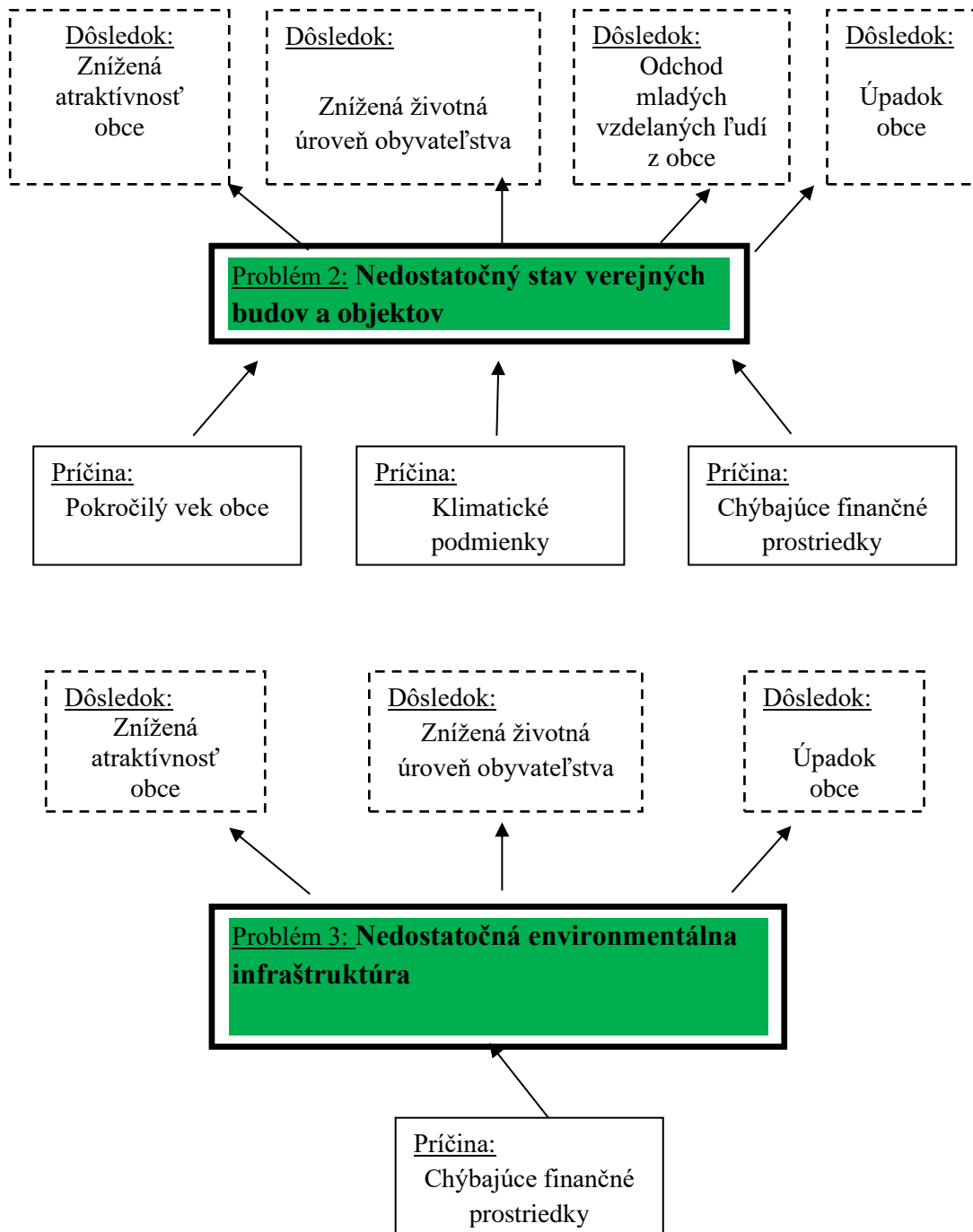
Problém spôsobujú 3 hlavné príčiny - vek, klimatické podmienky a nedostatok finančných prostriedkov. Tieto faktory zapríčiňujú, že v obci nie je vybudovaný dom smútku, kamerový systém, multifunkčné ihrisko, outdoorový fitpark, nie je rekonštruovaná KSB, verejné osvetlenie a miestny rozhlas, je potrebné rozšíriť požiarnu zbrojnicu a zabezpečiť techniku pre údržbu verejných priestranstiev, vojnového cintorína, či okolia pamätníka obetiam 1. svetovej vojny..

3. *Nedostatočná environmentálna infraštruktúra:*

Problém spôsobujú 1 hlavná príčina - chýbajúce finančné prostriedky. Nie je vybudovaný zberný dvor v obci a absentuje obecné kompostovisko s potrebnou technikou.. Vybudovaním environmentálnej infraštruktúry sa zvýši celková životná úroveň obyvateľstva a zabráni sa odchodu mladých ľudí z obce.

Obrázok 14 Schéma stromu problémov





Zdroj: vlastné spracovanie

Hospodárenie obce

Obec Mikulášová pri hospodárení musí dodržiavať Zákon č. 583/2004 Z. z. o rozpočtových pravidlách územnej samosprávy a o zmene a doplnení neskorších zákonov a má mať vypracované a schválené Zásady hospodárenia a nakladania s majetkom obce. Rozpočet obce je základným nástrojom finančného hospodárenia v príslušnom rozpočtovom roku, ktorým sa riadi financovanie úloh a funkcií obce v príslušnom rozpočtovom roku. Rozpočtový rok je zhodný s kalendárnym rokom.

Príjmy rozpočtu obce sú:

- a) výnosy miestnych daní a poplatkov podľa osobitného predpisu
- b) nedaňové príjmy z vlastníctva a z prevodu vlastníctva majetku obce a z činnosti obce a je rozpočtových organizácií podľa tohto alebo osobitného zákona,
- c) úroky a iné príjmy z finančných prostriedkov obce,
- d) sankcie za porušenie finančnej disciplíny uložené obcou,
- e) dary a výnosy dobrovoľných zbierok v prospech obce,
- f) podiely na daniach v správe štátu podľa osobitného predpisu,
- g) dotácie zo štátneho rozpočtu na úhradu nákladov preneseného výkonu štátnej správy v súlade so zákonom o štátnom rozpočte na príslušný rozpočtový rok a dotácie zo štátnych fondov,
- h) ďalšie dotácie zo štátneho rozpočtu v súlade so zákonom o štátnom rozpočte na príslušný rozpočtový rok,
- i) účelové dotácie z rozpočtu vyššieho územného celku alebo z rozpočtu inej obce na realizáciu zmlúv podľa osobitných predpisov,
- j) prostriedky z Európskej únie a iné prostriedky zo zahraničia poskytnuté na konkrétny účel,
- k) iné príjmy ustanovené osobitnými predpismi.

Obec môže na plnenie svojich úloh použiť aj:

- a) prostriedky mimorozpočtových peňažných fondov,
- b) prostriedky získané z rozdielu medzi výnosmi a nákladmi z podnikateľskej činnosti po zdanení,
- c) návratné zdroje financovania,
- d) združené prostriedky.

Výdavky rozpočtu obce - z rozpočtu obce sa uhrádzajú:

- a) záväzky obce vyplývajúce z plnenia povinností ustanovených osobitnými predpismi,

- b) výdavky na výkon samosprávnych pôsobností obce podľa osobitných predpisov a na činnosť rozpočtových organizácií a príspevkových organizácií zriadených obcou,
- c) výdavky na úhradu nákladov preneseného výkonu štátnej správy podľa osobitných predpisov,
- d) výdavky spojené so správou, údržbou a zhodnocovaním majetku obce a majetku iných osôb, ktorý obec užíva na plnenie úloh podľa osobitných predpisov,
- e) záväzky vzniknuté zo spolupráce s inou obcou alebo s vyšším územným celkom, prípadne s ďalšími osobami na zabezpečenie úloh vyplývajúcich z pôsobnosti obce vrátane záväzkov vzniknutých zo spoločnej činnosti,
- f) výdavky vyplývajúce z medzinárodnej spolupráce obce,
- g) úroky z prijatých úverov, pôžičiek a návratných finančných výpomocí,
- h) výdavky súvisiace s emisiou cenných papierov vydaných obcou a na úhradu výnosov z nich,
- i) iné výdavky ustanovené osobitnými predpismi.

Z rozpočtu obce sa môžu poskytovať dotácie PO, ktorých zakladateľom je obec, a to na konkrétne úlohy a akcie vo verejnom záujme alebo v prospech rozvoja územia obce. Obec môže poskytovať dotácie inej obci alebo VÚC, ak zabezpečuje niektoré úlohy pre obec, alebo ak ide o poskytnutie pomoci pri likvidácii následkov živeľnej pohromy, havárie alebo inej podobnej udalosti na ich území.

Tabuľka 14 Príjmy rozpočtu obce Mikulášová za rok 2024

Kategória ekonomickej klasifikácie	Názov ekonomickej klasifikácie	Schválený rozpočet	Rozpočet po zmenách	Skutočnosť 2024
a	b	1	2	3
110	Dane z príjmov a kapitálového majetku	28 000,00	28 000,00	27 731,81
120	Dane z majetku	3 150,00	3 150,00	3 558,78
130	Dane za tovary a služby	2 230,00	2 230,00	2 345,00
210	Príjmy z podnikania a z vlastníctva majetku	1 240,00	1 240,00	798,82
220	Administratívne poplatky a iné poplatky a platby	0,00	0,00	355,00
240	Úroky z tuzemských úverov, pôžičiek, návratných finančných výpomocí, vkladov a ážio	0,00	0,00	0,00
290	Iné nedaňové príjmy	0,00	0,00	417,80
310	Tuzemské bežné granty a transfery	1 458,00	16 996,00	16 986,21
320	Tuzemské kapitálové granty a transfery	0,00	14 998,00	14 998,00
Spolu	x	36 078,00	66 614,00	67 191,42

Tabuľka 15 Výdavky rozpočtu obce Mikulášová za rok 2024

Kategória ekonomickej klasifikácie	Názov ekonomickej klasifikácie	Schválený rozpočet	Rozpočet po zmenách	Skutočnosť 2024
a	b	1	2	3
610	Mzdy, platy, služobné príjmy a ostatné osobné vyrovnania	16 000,00	16 000,00	17 381,72
620	Poistné a príspevok do poisťovní	4 820,00	4 905,00	6 517,61
630	Tovary a služby	13 708,00	19 876,00	17 580,49
640	Bežné transfery	1 450,00	12 735,00	12 708,07
650	Splácanie úrokov a ostatné platby súvisiace s úverom, pôžičkou, návratnou finančnou výpomocou a finančným prenájomom	100,00	100,00	328,12
710	Obstarávanie kapitálových aktív	0,00	7 875,00	7 875,80
Spolu	x	36 078,00	61 491,00	62 391,81

Tabuľka 16 Finančné operácie obce Mikulášová za rok 2024

Finančné operácie	Číslo riadku	Skutočnosť 2024
a	b	1
Prijmové finančné operácie	01	10 175,80
v tom:		
Zostatok prostriedkov finančných aktív	02	300,00
Prijaté úvery, pôžičky a návratné finančné výpomoci	03	9 875,80
Splátky poskytnutých úverov, pôžičiek a návratných finančných výpomocí	04	
Príjmy z predaja majetkových účastí	05	
Ostatné príjmy	06	
Výdavkové finančné operácie	07	2 000,00
v tom:		
Poskytnuté úvery, pôžičky a návratné finančné výpomoci	08	
Splátky prijatých úverov, pôžičiek a návratných finančných výpomocí	09	2 000,00
Výdavky na obstaranie majetkových účastí	10	
Ostatné výdavky	11	

Zdroj: Poznámky k účtovnej závierke obce Mikulášová za rok 2024

Časť A.II Analýza vonkajšieho prostredia

Dôležitým aspektom v analýze vonkajšieho prostredia je stratégia štrukturálnej politiky Európskej únie a jej implementácia do slovenských pomerov. Počas programovacieho obdobia EÚ 2000-2006 (pre Slovenskú republiku išlo o roky 2004-2006) používala Európska únia stratégiu regionálnej politiky založenú na rovnomernom prístupe samospráv k štrukturálnym fondom. Od programovacieho obdobia 2007-2013 sa stratégia regionálnej politiky zmenila, keďže sa už nezamerala na znižovanie regionálnych disparít formou podpory zaostalých regiónov, ale na základe skúseností z regionálneho rozvoja zo západoeurópskych krajín, rozhodla sa posilňovať predovšetkým vytýčené póly rastu, ktoré sú najviac konkurencie schopné a majú najväčší potenciál rozvoja. Jednotlivými krajinami vytýčené póly rastu mali byť nositeľmi rozvoja v jednotlivých regiónoch a postupom času by sa rozvoj z týchto pólov rastu mal šíriť do ich bezprostredného okolia. Na územie Slovenskej republiky tak boli od programovacieho obdobia 2007-2013 na základe Koncepcie územného rozvoja Slovenska stanovené inovačné a kohézne póly rastu. Dôležitým impulzom pre oblasť Prešovského samosprávneho kraja, okresu Prešov by určite bola podpora zo strany vlády formou investičných stimulov pre priame zahraničné investície, ktoré sa realizujú čo najbližšie k uvedenej oblasti. Vzhľadom na predošlé skúsenosti však konštatujeme, že od roku 2002, kedy sa začalo s poskytovaním investičnej pomoci, jednotlivé slovenské vlády touto formou podporovali smerovanie priamych zahraničných investícií do najrozvinutejších regiónov Slovenska. Uvedená politika územnej podpory vo forme investičnej pomoci a množstvo ďalších faktorov (napr. faktor sídelnej hierarchie, faktor makro polohovej atraktivity, faktor veľkej dopravnej infraštruktúry, faktor historickej marginality, depresnosti prilahlých prihraničných regiónov a pod.) prispievajú k nerovnovážnemu regionálnemu vývoju v rámci Slovenska, keď sa medzi jednotlivými jeho regiónmami vytvorili pomerne výrazné regionálne disparity.

Jednou z možností získavania finančných prostriedkov na realizáciu investičných akcií sú Európske štrukturálne fondy a investičné fondy. Napriek tomu, že tieto európske štrukturálne fondy a investičné fondy sú z aspektu regionálneho rozvoja definované ako „doplnkové“ zdroje financovania, v súčasnom modeli regionálnej politiky a nastavenia financovania samospráv sú práve tieto prostriedky z európskych a štrukturálnych fondom hlavným zdrojom financií, bez ktorého samosprávy nemôžu realizovať svoje investičné projekty.

Slovensko čerpalo Európske štrukturálne a investičné fondy (v skratke "EŠIF") prostredníctvom operačných programov do konca roka 2023 a v prípade PRV do konca roka 2025 z týchto OP:

- OP Integrovaný regionálny operačný program (OP IROP)
- OP Ľudské zdroje (OP ĽZ)
- OP Kvalita životného prostredia (OP KŽP)
- OP Integrovaná infraštruktúra (OP II)
- OP Výskum a inovácie(OP VaI)
- OP Efektívna verejná správa (OP EVS)
- Technická pomoc
- Program rozvoja vidieka 2014 – 2025

Jednotlivé členské štáty EÚ majú podľa návrhu všeobecného nariadenia Európskeho parlamentu a Rady, ktorým sa stanovujú spoločné ustanovenia o Európskom fonde regionálneho rozvoja, Európskom sociálnom fonde plus, Kohéznom fonde a Európskom námornom a rybárskom fonde a rozpočtové pravidlá pre uvedené fondy, povinnosť predložiť svoje partnerské dohody v súlade s princípom partnerstva. Východiská pre realizáciu integrovaného prístupu v SR zakotvuje Partnerská dohoda Slovenskej republiky na roky 2021 – 2027, uzatvorená s Európskou komisiou a je základným strategickým dokumentom vypracovaný Slovenskou republikou za účasti partnerov, ktorým sa stanovuje stratégia, priority a opatrenia na účinné a efektívne využívanie prostriedkov z fondov Európskej únie. Je základom pre čerpanie fondov Európskej únie na území Slovenskej republiky. Pre programové obdobie 2021 – 2027 sa stanovilo päť osobitných cieľov politiky súdržnosti :

1. Inteligentnejšia Európa
2. Ekologickejšia, nízkouhlíková Európa
3. Prepojenejšia Európa
4. Sociálnejšia Európa
5. Európa bližšie k občanom

V programovom období 2021-2027 je čerpanie prostredníctvom Programu Slovensko. Najväčšia časť investícií bude smerovať na zelené a klimatické ciele, vrátane zvýšenia

energetickej bezpečnosti Slovenska. Dôležitá časť zdrojov bude ďalej smerovať na vedu, výskum, podporu inovácií, keďže len inovácie zabezpečia kvalitnejšie pracovné miesta a lepšie platy pre ľudí na Slovensku. Druhý najvyšší objem investícií pôjde do sociálnej oblasti a na vzdelávanie, ktoré je kľúčom k úspechu Slovenska.

Zdroj: www.mirri.gov.sk

STEEP analýza

Pri stretávaní sa s rôznymi problémami a výzvami je dôležité vedieť, že ich riešenie môže byť v budúcnosti ovplyvnené rôznymi vonkajšími faktormi, ktoré obec nedokáže ovplyvniť. Cieľom STEEP analýzy je napomáhať tvorcom rozhodnutí predvídať budúci možný vývoj a na tieto zmeny sa pripraviť.

Faktory, ktoré sa posudzujú v jednotlivých oblastiach môžu byť nasledujúce:

Tabuľka 17 STEEP analýza (analýza externého prostredia)

Sociálne	Technologické	Ekonomické	Ekologické	Politické	Hodnoty
Zmeny populácie-starnutie obyvateľstva, emigrácia mladých ľudí do miest	Úroveň technológie poskytovateľa	Nové trhy a nové príležitosti (napr. cestovný ruch)	Dopad ŽP-vplyv rôznych subjektov na ŽP	Politika vlády v hospodárskej, sociálnej a environmentálnej oblasti	Zmena postojov k lokálnemu rozvoju
Zmeny postojov a správania-aktívny tretí sektor	Dostupná technológia a využívaná technológia	Klesajúce trhy v niektorých poskytovaných službách	Možnosti obnovy a tvorby ŽP	Štandardy na politickej scéne domáce a štrukturálna politika Európskej únie	Organizačná kultúra, zmena životného štýlu
Zmeny správania obyvateľov	Technológia využívaná obyvateľmi, podnikateľmi	Dostupnosť finančných zdrojov	Politika ŽP	Legislatívne zmeny	Tímová spolupráca
Móda	Kontakt s obyvateľmi prostredníctvom technológie	Daňová politika	Podpora tvorby a ochrany ŽP	Zmena vlády ako výsledok volieb	Osobné hodnoty

Zdroj: vlastné spracovanie

Časť A.III Zhodnotenie súčasného stavu územia

Zhodnotenie súčasného stavu územia je spracované formou SWOT analýzy. Bola vypracovaná najmä na základe dotazníkového prieskumu, vykonaného medzi obyvateľmi obce.

SWOT analýza (Silné stránky, slabé stránky, príležitosti, ohrozenia)

Cieľom analýzy SWOT je zhodnotenie doterajšieho stavu obce prostredníctvom zhrnutých informácií v analytickej časti. Jedná sa o sumárne zhrnutie silných a slabých stránok obce ako aj možných príležitostí a hrozieb.

Silné stránky obce predstavujú potenciálne faktory ďalšieho rozvoja obce vo všetkých základných oblastiach. Vytvárajú východiskovú základňu pre stanovenie reálnych rozvojových cieľov.

Slabé stránky obce predstavujú limitujúce faktory rozvojových zámerov a oblastí, na ktoré treba sústrediť pozornosť orgánov samosprávy.

Príležitosti (šance) sú faktormi, ktoré umožňujú pri ich využití naplnenie rozvojových zámerov obce, ich reálnosť a urýchlenie. Poznanie reálnych príležitostí je východiskom stanovenia splniteľných rozvojových cieľov.

Ohrozenia (riziká) predstavujú skutočnosti, ktoré môžu negatívne ovplyvniť resp. spomaliť realizáciu strategických cieľov rozvoja obce. Dôsledná analýza možností vzniku rizík na celospoločenskej i komunálnej úrovni predstavuje predovšetkým analýzu možností pri zabezpečovaní finančných zdrojov.

Na základe výsledkov SWOT analýzy je možné vytvoriť optimálnu a ideálnu stratégiu pre rozvoj obce.

SWOT analýza silných a slabých stránok, príležitostí a ohrození poskytla prehľad potenciálnych obmedzení i možností pri ďalšom rozvoji obce. Na základe zhodnotenia SWOT analýzy je nevyhnutné stanoviť priority strategických cieľov v jednotlivých oblastiach a prijať opatrenia na zabezpečenie ich dosiahnutia. Analýza príležitostí a ohrození umožňuje odhaliť doteraz nevyužitú šancu a súčasne definovať riziká, s ktorými sa samospráva môže v ďalšom období stretnúť.

Tabuľka 18 SWOT analýza ekonomickej oblasti

Ekonomická oblasť	
Silné stránky	Slabé stránky
poloha obce (koncová obec) jazdí málo áut blízkosť okresného mesta – Bardejov dlhoročná história obce a tradície zmodernizovaná budova obecného úradu minerálny prameň pamätník obetiam 1. sv. Vojny vojnový cintorín propagácia obce prostredníctvom internetu a iných komunikačných médií	zlý technický stav miestnych komunikácií (MK) zlý technický a energetický stav KSB nerevitalizované verejné priestranstvo absencia kamerového systému v obci zastaralé verejné osvetlenie zastaralý miestny rozhlas absencia domu smútku nedostatok priestorov pre hasičskú techniku nedostatočné technické vybavenie obce nerevitalizovaný minerálny prameň nízka úroveň služieb cestovného ruchu, nie je vypracovaný územný plán obce
Príležitosti	Ohrozenia
rekonštrukcia miestnych komunikácií (MK) rekonštrukcia KSB, vrátane jej odvodnenia vybudovanie oddychovej zóny v obci kamerový systém v obci verejné osvetlenie miestny (verejný) rozhlas revitalizácia minerálneho prameňa výstavba domu smútku rozšírenie požiarnej zbrojnice pre hasičskú techniku nákup techniky pre údržbu verejných priestranstiev v obci, vojnového cintorína a pamätníka vypracovanie územného plánu obce	poškodzovanie miestnych komunikácií ohrozovanie bezpečnosti a zdravia obyvateľov znehodnotenie obecného majetku zvyšovanie prevádzkových nákladov nepriaznivý ekonomický a sociálny vývoj v spoločnosti, nedostatok finančných prostriedkov určených na rozvoj a renováciu obce

Tabuľka 19 SWOT analýza sociálnej oblasti

Sociálna oblasť a občianska vybavenosť	
Silné stránky	Slabé stránky
<p>existencia KSB kostol</p>	<p>chýbajú priestory pre trávenie voľného času - multifunkčné ihrisko, outdoorový fitpark.. absencia MŠ a ZŠ absencia pošty v obci málo mladých ľudí</p>
Príležitosti	Ohrozenia
<p>vybudovanie multifunkčného ihriska vybudovanie outdoorového fitparku organizácia kultúrnych a športových podujatí</p>	<p>zhoršujúca sa sociálna situácia niektorých skupín obyvateľstva nedostatočná podpora zo strany VÚC a štátu vo sfére občianskej vybavenosti rozpad spoločenských, komunitných a rodinných vzťahov</p>

Tabuľka 20 SWOT analýza environmentálnej oblasti

Environmentálna oblasť	
Silné stránky	Slabé stránky
<p>pokojné a tiché prostredie krásna príroda zdravé ŽP relatívne nízka frekvencovanosť dopravy zabezpečený odvoz TKO a separovaný zber prítomnosť kompostérov v domácnostiach k zhodnocovaniu biologicky rozložiteľného odpadu</p>	<p>všeobecný nezájem znečisťovateľov na zlepšovaní ŽP a odstraňovaní príčin</p>
Príležitosti	Ohrozenia
<p>sanácia miest s nezákonne umiestneným odpadom vybudovanie zberného dvora obecné kompostovisko – nákup techniky možnosti získania finančných prostriedkov z fondov EÚ a štátneho rozpočtu</p>	<p>nárast množstva vznikajúceho komunálneho odpadu absencia zberného dvora a obecného kompostoviska poškodenie majetku obce a obyvateľov obce ohrozenie zdravia vytváranie nepovolených, tzv. divokých skládok</p>

Časť B - Strategická časť

Strategická časť programu hospodárskeho rozvoja a sociálneho rozvoja obce Mikulášová na roky 2026-2030 s výhľadom do roku 3035 nadväzuje na analytickú časť, ktorá je založená na komplexnej analýze územia. Táto časť PHSR obsahuje stratégiu rozvoja obce s ohľadom na jej vnútorné danosti a špecifiká.

Táto časť obsahuje:

- víziu územia,
- výber a popis strategických cieľov v jednotlivých politikách - oblastiach rozvoja (hospodárska, sociálna, environmentálna).

Pre stanovenie rozvojovej stratégie obce je nevyhnutné rešpektovať varianty rozvoja územných celkov vyššej úrovne. Súčasťou strategicko-časťi je strategická vízia, formulácia a návrh stratégie rozvoja, ako aj formulácia cieľov v hospodárskej, sociálnej a environmentálnej oblasti, ako aj v ďalších čiastkových oblastiach.

Vízia, ciele a priority

Hlavným zmyslom tvorby predloženej stratégie je vytvoriť východiskové podmienky (ciele) k zvýšeniu záujmu obyvateľov a samosprávy k tomu, aby sa vlastnými silami snažili o zvýšenie kvality života na základe harmonického rozvoja zdravého životného prostredia, udržovania prírodných a kultúrnych hodnôt územia a rozvoja hospodárstva.

Vízia stratégie územia Slovenska 2030: „Slovensko je krajina s vysokou životnou úrovňou, kvalitnými verejnými službami a zdravým životným prostredím pre všetkých obyvateľov“. Ekonomický rozvoj sa opiera o inovácie a odvetvia s vysokou pridanou hodnotou, čo vedie k rastu životnej úrovne obyvateľov pri vyváženom pomere pracovného a rodinného života.

Vízia Prešovského samosprávneho kraja v regionálnom rozvoji: „Vzájomná spolupráca jednotlivých aktérov z akademickej, podnikateľskej a verejnej obce s cieľom mobilizácie sociálneho kapitálu obyvateľov Prešovského kraja pri hľadaní riešení aktuálnych problémov v oblasti regionálneho rozvoja“.

Vízia a cieľ rozvoja obce Mikulášová ako prepojenie analytickej fázy strategického plánovania s plánovacou časťou bol na základe predchádzajúcich analýz a spracovaných charakteristík definovaný nasledovne:

Vízia: „Obec Mikulášová vybuduje prítiažlivú obec s prevažujúcim vidieckym charakterom osídlenia, s kvalitnou infraštruktúrou, ktorá sa zameriava predovšetkým na potreby svojich obyvateľov a zabezpečuje aj možnosti pre trávenie voľnočasových aktivít.“

Strategický cieľ: „Vytvárať podmienky k zvýšeniu kvality života obyvateľov obce a atraktivity obce efektívnym využívaním prírodných, kultúrnych a ľudských zdrojov pri zabezpečení trvalo udržateľného rozvoja a s uplatnením zásad ochrany životného prostredia.“

Nasledujúce tri ciele rozvoja vyjadruje hlavné oblasti, v ktorých by sa mala obec v najbližších rokoch rozvíjať a na rozvoj ktorých by sa mala zamerať. Sú prioritami, reprezentujúcimi hlavné oblasti smerovania finančnej a organizačnej podpory zo strany obce.

1. Technická infraštruktúra – ekonomická oblasť
2. Voľnočasová infraštruktúra - sociálna oblasť
3. Životné prostredie – environmentálna oblasť

Tabuľka 21 Prehľad špecifických cieľov a opatrení v ekonomickej oblasti

Prioritná oblasť – Ekonomická
Cieľ 1: Zlepšenie základných služieb v obci
Opatrenie 1.1 Dostupné a bezpečné miestne komunikácie, verejné budovy a priestranstvá

Špecifický cieľ 1: Zlepšenie základných služieb v obci

Zdôvodnenie: Demografický vývoj obyvateľstva je spôsobený aj migráciou obyvateľstva za lepšími podmienkami. Úlohou tohto cieľa je vybudovať základnú infraštruktúru a zabezpečiť kvalitatívnu a kvantitatívnu úroveň vybavenia zariadení infraštruktúry v obci, ktorá skvalitní život obyvateľom obce a ostatným návštevníkom obce a vedie k zvýšeniu vidieckej ekonomiky. Týka sa to predovšetkým rekonštrukcie miestnych komunikácií, KSB, verejného osvetlenia a miestneho rozhlasu. Zároveň je potrebné vybudovať dom smútku, kamerový systém v obci, revitalizovať minerálny prameň a verejné priestranstvá na oddych, rozšíriť požiarnu zbrojnicu

a zabezpečiť techniku pre údržbu verejných priestranstiev, vojnového cintorína, či okolia pamätníka obetiam 1. svetovej vojny.

Tabuľka 22 Prehľad špecifických cieľov a opatrení v sociálnej oblasti

Prioritná oblasť - Sociálna
Cieľ 2: Zabezpečenie priestoru pre zmysluplné trávenie voľného času
Opatrenie 2.1 Vybudovanie športovej infraštruktúry

Cieľ 2: Zabezpečenie priestoru pre zmysluplné trávenie voľného času

Zdôvodnenie: Zlepšenie možnosti voľnočasových aktivít detí, mládeže a dospelých podporujúcich zdravý životný štýl. Úlohou tohto cieľa je vybudovať voľnočasovú športovú infraštruktúru – multifunkčné ihrisko a outdoorový fitpark.

Tabuľka 23 Prehľad špecifických cieľov a opatrení v environmentálnej oblasti

Prioritná oblasť - environmentálna
Cieľ 3: Zlepšenie starostlivosti o životné prostredie a vybudovanie environmentálnej infraštruktúry
Opatrenie 3.1 Ekonomický a ekologický systém odpadového hospodárstva

Cieľ 3: Zlepšenie starostlivosti o životné prostredie a vybudovanie environmentálnej infraštruktúry

Zdôvodnenie: Riešenie ochrany a tvorby ŽP vedie k uplatňovaniu separovania odpadov, a tým zníženiu množstva komunálneho odpadu a výskytu nelegálnych skládok. Úlohou tohto cieľa je vybudovanie environmentálnej infraštruktúry a s uplatnením environmentálne vhodných technológií – zberný dvor v obci a nákup techniky pre obecné kompostovisko.

Časť C - Programová časť

Programová časť PHSR nadväzuje na strategickú časť. Obsahom sú opatrenia a projekty na zabezpečenie realizácie programu rozvoja, vrátane ich priradenia k jednotlivým cieľom a prioritám.

Táto časť obsahuje:

- konkrétne opatrenia a projekty vrátane ich priradenia k jednotlivým cieľom a prioritám,
- súbor ukazovateľov výsledkov a dosahov vrátane východiskových a cieľových hodnôt.

Konkrétne aktivity a opatrenia, ktoré samospráva plánuje realizovať v strednodobom horizonte sú uvedené v nasledujúcom formulári.

Opatrenia a aktivity

Tabuľka 24 Prehľad opatrení a projektov podľa prioritných oblastí

Opatrenie	Projekt	Prioritná oblasť /oblasť
Opatrenie 1.1 Dostupné a bezpečné miestne komunikácie, verejné budovy a priestranstvá	Projekt 1.1.1 Rekonštrukcia miestnych komunikácií	Ekonomická/ sociálna/environmentálna
	Projekt 1.1.2 Rekonštrukcia KSB	Ekonomická/ sociálna/environmentálna
	Projekt 1.1.3 Výstavba domu smútku	Ekonomická/sociálna
	Projekt 1.1.4 Kamerový systém v obci	Ekonomická/sociálna
	Projekt 1.1.5 Rekonštrukcia verejného osvetlenia	Ekonomická/ environmentálna
	Projekt 1.1.6 Rekonštrukcia miestneho rozhlasu	Ekonomická/sociálna
	Projekt 1.1.7 Rozšírenie požiarnej zbrojnice pre požiarnu techniku	Ekonomická/ sociálna/environmentálna
	Projekt 1.1.8 Oddychová zóna v obci	Ekonomická/ sociálna/environmentálna
	Projekt 1.1.9	Ekonomická/ sociálna/environmentálna

	Nákup techniky pre údržbu verejných priestranstiev, vojnového cintorína a okolia pamätníka	
	Projekt 1.1.10 Revitalizácia minerálneho prameňa	Ekonomická/ sociálna/environmentálna
Opatrenie 2.1 Vybudovanie športovej infraštruktúry	Projekt 2.1.1 Vybudovanie multifunkčného ihriska	Sociálna
	Projekt 2.1.2 Vybudovanie outdoorového fitparku	Sociálna
Opatrenie 3.1 Ekonomický a ekologický systém odpadového hospodárstva	Projekt 3.1.1 Vybudovanie zberného dvora	Environmentálna
	Projekt 3.1.2 Obecné kompostovisko - nákup techniky	Environmentálna

Zdroj: vlastné spracovanie

Tabuľka 25 Tabuľka ukazovateľov výsledkov, dopadov

Projekt	Výsledok	dopad/ukazovateľ
Projekt 1.1.1 Rekonštrukcia miestnych komunikácií	rekonštrukcia poškodených a rozbitých úsekov MK, dažďová kanalizácia, výmena žľabov (rigolov)	počet km rekonštruovaných ciest, počet obyvateľov, ktorí budú mať prospech z projektu
Projekt 1.1.2 Rekonštrukcia KSB	odvodnenie základov budovy a tepelná izolácia základov, výmena strešnej krytiny, zateplenie budovy, fasáda, zateplenie stropu, vybudovanie fotovoltiky s akumulátorom a tepelné čerpadlo	počet prvkov verejnej infraštruktúry počet obyvateľov, ktorí budú mať prospech z projektu
Projekt 1.1.3 Výstavba domu smútku	výstavba nového domu smútku	počet prvkov verejnej infraštruktúry počet obyvateľov, ktorí budú mať prospech z projektu
Projekt 1.1.4 Kamerový systém v obci	pokrytie kamerovým systémom verejné priestranstvá a obecný úrad	počet prvkov verejnej infraštruktúry počet obyvateľov, ktorí budú mať prospech z projektu
Projekt 1.1.5 Rekonštrukcia verejného osvetlenia	výmena svietidiel	počet obyvateľov, ktorí budú mať prospech z projektu počet vymenených svietidiel
Projekt 1.1.6 Rekonštrukcia miestneho rozhlasu	výmena reproduktorov a rozhlasovej ústredne	počet prvkov verejnej infraštruktúry počet obyvateľov, ktorí budú mať prospech z projektu

Projekt 1.1.7 Rozšírenie požiarnej zbrojnice pre požiarnu techniku	prístavba skladových priestorov a úprava okolia budovy	počet prvkov verejnej infraštruktúry počet obyvateľov, ktorí budú mať prospech z projektu
Projekt 1.1.8 Oddychová zóna v obci	zeleň a lavičky, altánok, krb..	počet prvkov verejnej infraštruktúry počet obyvateľov, ktorí budú mať prospech z projektu
Projekt 1.1.9 Nákup techniky pre údržbu verejných priestranstiev, vojnového cintorína a okolia pamätníka	nákup traktorovej kosačky, štvorkolky, mulčovača, krovinnorezu a vlečky	počet prvkov verejnej infraštruktúry počet obyvateľov, ktorí budú mať prospech z projektu
Projekt 1.1.10 Revitalizácia minerálneho prameňa	výmena dlažby a žľabu (rigolu), zastrešenie prameňa, oplotenie areálu, altánok	počet prvkov verejnej infraštruktúry počet obyvateľov, ktorí budú mať prospech z projektu
Projekt 2.1.1 Vybudovanie multifunkčného ihriska	vybudovanie nového multifunkčného ihriska	počet prvkov verejnej infraštruktúry počet obyvateľov, ktorí budú mať prospech z projektu
Projekt 2.1.2 Vybudovanie outdoorového fitparku	nákup a montáž cvičiacich strojov a vytvorenie dopadovej plochy	počet prvkov verejnej infraštruktúry počet obyvateľov, ktorí budú mať prospech z projektu
Projekt 3.1.1 Vybudovanie zberného dvora	vybudovanie plochy pre zberný dvor a oplotenie	počet prvkov verejnej infraštruktúry počet obyvateľov, ktorí budú mať prospech z projektu
Projekt 3.1.2 Obecné kompostovisko - nákup techniky	technika na spracovanie kompostu - premiešavač, drvič biologického odpadu, štiepkovač, traktor, traktorová vlečka	počet prvkov verejnej infraštruktúry počet obyvateľov, ktorí budú mať prospech z projektu

Zdroj: vlastné spracovanie

Časť D - Realizačná a finančná časť

Realizačná časť sa zameriava na popis postupov inštitucionálneho a organizačného zabezpečenia realizácie programu rozvoja obce. Systém monitorovania a hodnotenia plnenia programu rozvoja obce na základe stanovenia merateľných ukazovateľov a vecný a časový harmonogram realizácie programu rozvoja obce formou akčných plánov.

Táto časť obsahuje:

- popis úloh jednotlivých partnerov pri realizácii PHSR,
- popis postupov inštitucionálneho a organizačného zabezpečenia realizácie PHSR,
- systém monitorovania a hodnotenia,
- akčný plán - vecný a časový harmonogram realizácie jednotlivých opatrení a projektov.

Akčný plán obce obsahuje predstavuje konkrétny harmonogram činností/projektov/aktivít, ktoré súvisia s rozvojom obce v nadväznosti na prioritné oblasti ekonomicko-sociálneho rozvoja. Plán vychádza zo stratégie, je jej logickou súčasťou a realizuje sa prostredníctvom konkrétnych projektov a aktivít. Plán obsahuje predpokladané termíny plnenia úloh, zoznam inštitúcií zodpovedných za ich plnenie a predpokladané zdroje financovania. Výška nevyhnutných finančných prostriedkov je uvedená pri jednotlivých projektoch a opatreniach. Sumy uvedené v PHSR sú určené odhadom, nakoľko bez spracovania príslušnej projektovej dokumentácie nie je možné určiť presnú sumu kalkulovanú na jednotlivé projekty. Niektoré projekty/aktivity sa budú realizovať v rámci bežnej prevádzky samosprávy. Iné budú vyžadovať náročnejšie zdroje z hľadiska finančného a personálneho zabezpečenia.

Zdroje, ktoré sa samospráva pokúsi získať na realizáciu opatrení a aktivít uvedených v PHSR sú najmä (ale nie len):

1. bankové úvery
2. rozpočet samosprávneho kraja
3. rozpočet obce (vlastné zdroje)
4. štátne dotácie z účelových fondov (Štátny fond rozvoja bývania, Environmentálny fond...)
5. financovanie z národných projektov (úradu práce, sociálnych vecí a rodiny- AOTP...)
6. európske štrukturálne a investičné fondy

7. účelové fondy zahraničných zastupiteľstiev v SR
8. neinvestičné fondy, nadácie
9. sponzorské dary podnikateľov, súkromných osôb, neziskového sektora

Dôležitým doplnkovým zdrojom finančného zabezpečenia podpory regionálneho rozvoja môžu byť prostriedky nenávratného finančného príspevku zo štrukturálnych fondov Európskej únie Európskeho fondu regionálneho rozvoja a Európskeho sociálneho fondu.

Možnosť získať verejné finančné zdroje z rozpočtu Európskej únie a národného rozpočtu Slovenskej republiky je často previazaná na schopnosť obce spolufinancovať rozvojové projekty z vlastných zdrojov, prípadne zo zdrojov súkromných investorov. Prehľadné usporiadanie rozvojových zámerov umožní obci orientovať sa v škále dostupných podporných zdrojov, ako aj podmienok sprevádzajúcich získanie týchto zdrojov. Financovanie jednotlivých projektov sa bude realizovať z viacerých zdrojov, pričom závisieť bude od aktuálnej finančnej situácie obce a aktuálnych potrieb. Financovanie sa bude opierať nie len o zdroje obce, národné zdroje, zdroje z európskych štrukturálnych a investičných fondov, zdroje VÚC, súkromné, ale aj ďalšie zdroje. Finálna podoba a konkrétna výška investícií bude známa po vypracovaní projektovej dokumentácie a bude vychádzať okrem iného aj z procesov verejného obstarávania.

Tabuľka 26 Akčný plán obce Mikulášová

Projekt	Časový horizont realizácie	Predpokladaný rozpočet €	Zdroje financovania
Projekt 1.1.1 Rekonštrukcia miestnych komunikácií	2026-2035	300 000,00	rozpočet obce, EŠIF, ŠR
Projekt 1.1.2 Rekonštrukcia KSB	2026-2035	450 000,00	rozpočet obce, EŠIF, ŠR
Projekt 1.1.3 Výstavba domu smútku	2026-2035	500 000,00	rozpočet obce, EŠIF, ŠR
Projekt 1.1.4 Kamerový systém v obci	2026-2035	100 000,00	rozpočet obce, EŠIF, ŠR
Projekt 1.1.5 Rekonštrukcia verejného osvetlenia	2026-2035	100 000,00	rozpočet obce, EŠIF, ŠR
Projekt 1.1.6 Rekonštrukcia miestneho rozhlasu	2026-2035	50 000,00	rozpočet obce, EŠIF, ŠR
Projekt 1.1.7	2026-2035	70 000,00	rozpočet obce, EŠIF, ŠR

Rozšírenie požiarnej zbrojnice pre požiarnu techniku			
Projekt 1.1.8 Oddychová zóna v obci	2026-2035	80 000,00	rozpočet obce, EŠIF, ŠR
Projekt 1.1.9 Nákup techniky pre údržbu verejných priestranstiev, vojnového cintorína a okolia pamätníka	2026-2035	30 000,00	rozpočet obce, EŠIF, ŠR
Projekt 1.1.10 Revitalizácia minerálneho prameňa	2026-2035	100 000,00	rozpočet obce, EŠIF, ŠR
Projekt 2.1.1 Vybudovanie multifunkčného ihriska	2026-2035	100 000,00	rozpočet obce, EŠIF, ŠR
Projekt 2.1.2 Vybudovanie outdoorového fitparku	2026-2035	30 000,00	rozpočet obce, EŠIF, ŠR
Projekt 3.1.1 Vybudovanie zberného dvora	2026-2035	150 000,00	rozpočet obce, EŠIF, ŠR
Projekt 3.1.2 Obecné kompostovisko - nákup techniky	2026-2035	200 000,00	rozpočet obce, EŠIF, ŠR

Zdroj: vlastné spracovanie

Administratívne, organizačné a inštitucionálne zabezpečenie PHSR

Vypracovaním a schválením PHSR plní obec základný princíp regionálnej politiky. Týmto princípom je princíp programovania. Implementácia konkrétnych projektov a aktivít si bude vyžadovať konkrétne osoby, ktoré budú predmetné projekty/aktivity uskutočňovať a preberať za ich realizáciu zodpovednosť. Vzhľadom na nedostatok interných obecných pracovníkov je predpoklad využitia externých odborníkov na zastrešenie konkrétnych projektov a aktivít.

Riadiacim orgánom PHSR na úrovni obce je obecné zastupiteľstvo. Výkonným orgánom PHSR na úrovni obce je starosta obce. Starosta zodpovedá za celý systém riadenia PHSR, ako aj za systém čerpania získaných dotácií, použitia úverových zdrojov a v prípade získania pomoci štrukturálnych fondov aj za čerpanie tejto pomoci. Administratívne zabezpečenie PHSR je nevyhnutným predpokladom jeho plnenia. Realizácia PHSR si vyžaduje systematickosť vo všetkých postupoch od prípravy až po realizáciu. Zastupiteľstvo každoročne schvaľuje hodnotiace a monitorovacie správy a rozhoduje o prípadných zmenách a aktualizácii programu.

Systém monitorovania a hodnotenia

Hlavným cieľom systému monitorovania a hodnotenia je získavanie informácií a reálnom plnení PHSR a o jeho prípadnom negatívnom vývoji. Ak bude systém monitorovania a hodnotenia dobre nastavený, týmto dôsledkom môže dôjsť k prípadnej zmene spôsobu realizácie PHSR a podľa potreby aj definovanie a prijatie nových opatrení. Monitorovanie programu hospodárskeho rozvoja a sociálneho rozvoja sa bude vykonávať priebežne počas celého trvania PHSR až do ukončenia jeho platnosti. Výstupom monitorovania PHSR je monitorovacia správa za príslušný rok v rámci implementácie projektov z európskych štrukturálnych fondov.

Tabuľka 27 Plán hodnotenia a monitorovania

Plán priebežných hodnotení PHSR		
Typ hodnotenia	Vykonať prvýkrát	Dôvod vykonania/periodicita
Strategické hodnotenie	Najskôr v roku 2027	Podľa rozhodnutia obce a vzniknutej spoločenskej potreby
Operatívne hodnotenie	V prípade potreby	Kontrola súladu PHSR s reálnou situáciou
Tematické hodnotenie časti PHSR	2027	Téma hodnotenia identifikovaná ako riziková časť vo výročnej monitorovacej správe za predchádzajúci kalendárny rok
Ad hoc mimoriadne hodnotenie	V prípade potreby	Pri značnom odklone od stanovených cieľov, pri návrhu na opravu a doplnenie PHSR
Ad hoc hodnotenie celého PHSR alebo jeho časti	2026-2035	Na základe rozhodnutia starostu, kontrolného orgánu, auditu, pripomienok poslancov

Záver

Tabuľka 28 Schválenie PHSR

Schválenie PHSR	
Dokument	<ul style="list-style-type: none">– <u>Názov:</u> Program hospodárskeho rozvoja a sociálneho rozvoja obce Mikulášová na roky 2026 – 2030 s výhľadom do roku 2035– <u>Štruktúra dokumentu:</u> dokument je štruktúrovaný podľa zákona č. 539/2008 Z. z. o podpore regionálneho rozvoja
Spracovanie	<ul style="list-style-type: none">– <u>Forma spracovania:</u> Spracovanie PHSR na základe externého odborného poradenstva.
Schválenie	<ul style="list-style-type: none">– <u>Návrh na uznesenie zastupiteľstva:</u> „Obecné zastupiteľstvo obce Mikulášová schvaľuje Program hospodárskeho rozvoja a sociálneho rozvoja obce Mikulášová na roky 2026 – 2030 s výhľadom do roku 2035“

Prílohy PHSR

- Príloha č. 1 - Zoznam skratiek použitých v PHSR
- Príloha č. 2 - Zoznam tabuliek, grafov a obrázkov

Príloha č. 1 - Zoznam skratiek použitých v PHSR

EŠIF	Európske Štrukturálne a Investičné Fondy
EÚ	Európska Únia
ha	hektár
KSB	Kultúrno správna budova
KVH	Klub vojenskej histórie
MK	Miestne komunikácie
MŠ	Materská škola
NKP	Národná kultúrna pamiatka
OcÚ	Obecný úrad
OP	Operačný Program
PHSR	Program hospodárskeho rozvoja a sociálneho rozvoja
SODB	Sčítanie Obyvateľov, Domov a Bytov
ŠR	Štátny rozpočet
ŠÚ SR	Štatistický Úrad Slovenskej Republiky
TKO	Tuhý komunálny odpad
VÚC	Vyšší územný celok
ZŠ	Základná škola
ŽP	Životné Prostredie

Príloha č. 2 - Zoznam tabuliek, grafov a obrázkov

Tabuľka 1 Dôležitosť vypracovania PHSR.....	7
Tabuľka 2 Zámer spracovania PHSR.....	7
Tabuľka 3 Harmonogram spracovania PHSR.....	7
Tabuľka 4 Základné charakteristiky obce Mikulášová.....	9
Tabuľka 5 Základné polohopisné údaje obce Mikulášová.....	9
Tabuľka 6 Pôdny fond v obci Mikulášová v r. 2024.....	12
Tabuľka 7 Štruktúra pôdnych typov poľnohospodárskych pôd v okrese Bardejov.....	13
Tabuľka 8 Prehľad CHVÚ v okrese Bardejov.....	15
Tabuľka 9 Prehľad CHÚ v okrese Bardejov.....	16
Tabuľka 10 Komunálny odpad vzniknutý na území obce Mikulášová v r. 2024.....	17
Tabuľka 11 Vývoj počtu obyvateľov v obci Mikulášová od roku 2020 - 2024.....	31
Tabuľka 12 Prirodzený prírastok a úbytok obyvateľstva v obci Mikulášová od roku 2020 - 2024.....	32
Tabuľka 13 Prírastok obyvateľstva sťahovaním v obci Mikulášová od roku 2020 - 2024.....	32
Tabuľka 14 Príjmy rozpočtu obce Mikulášová za rok 2024.....	37
Tabuľka 15 Výdavky rozpočtu obce Mikulášová za rok 2024.....	38
Tabuľka 16 Finančné operácie obce Mikulášová za rok 2024.....	38
Tabuľka 17 STEEP analýza (analýza externého prostredia).....	41
Tabuľka 18 SWOT analýza ekonomickej oblasti.....	43
Tabuľka 19 SWOT analýza sociálnej oblasti.....	44
Tabuľka 20 SWOT analýza environmentálnej oblasti.....	45
Tabuľka 21 Prehľad špecifických cieľov a opatrení v ekonomickej oblasti.....	47
Tabuľka 22 Prehľad špecifických cieľov a opatrení v sociálnej oblasti.....	48
Tabuľka 23 Prehľad špecifických cieľov a opatrení v environmentálnej oblasti.....	48
Tabuľka 24 Prehľad opatrení a projektov podľa prioritných oblastí.....	49
Tabuľka 25 Tabuľka ukazovateľov výsledkov, dopadov.....	50
Tabuľka 26 Akčný plán obce Mikulášová.....	53
Tabuľka 27 Plán hodnotenia a monitorovania.....	55
Tabuľka 28 Schválenie PHSR.....	56
Graf 1 Vývoj počtu obyvateľov v r. 2020 – 2024 v obci Mikulášová.....	31
Graf 2 Počet obyvateľov podľa pohlavia v roku 2024 v obci Mikulášová.....	31
Obrázok 1 Budova obecného úradu Mikulášová.....	9
Obrázok 2 Poloha obce Mikulášová.....	10
Obrázok 3 Kostol Ochrany Presvätej Bohorodičky – exteriér a interiér.....	19
Obrázok 4 Vojnový cintorín v obci Mikulášová.....	20
Obrázok 5 Pamätník bojov z 1. sv. vojny na hore "Kaštielik".....	21
Obrázok 6 Minerálny prameň v obci Mikulášová.....	21
Obrázok 7 Požiarna zbrojnica v obci Mikulášová.....	22
Obrázok 8 Erb obce Mikulášová	Obrázok 9 Vlajka obce Mikulášová..... 23

Obrázok 10 Pečať obce Mikulášová.....	24
Obrázok 11 Údaje o obyvateľoch obce Mikulášová SODB 2021	29
Obrázok 12 Údaje o domoch v obci Mikulášová SOBD2021.....	30
Obrázok 13 Údaje o bytoch v obci Mikulášová SOBD2021	30
Obrázok 14 Schéma stromu problémov	34